



# RAPPORT MORAL 2022

Assemblée générale ordinaire  
2023

# SOMMAIRE

<b>Le mot du Président .....</b>	<b>3</b>
<b>Projet associatif .....</b>	<b>5</b>
<b>Rapport d'activité 2022 .....</b>	<b>19</b>
Vie de l'association .....	20
Vie des établissements et des services .....	23
<b>Rapport d'orientation 2022-2023 .....</b>	<b>25</b>
<b>L'Adapei 77 en 2022 .....</b>	<b>29</b>
Ressources humaines .....	33
Systèmes informatiques .....	39
Qualité et développement .....	40
Communication .....	44
Patrimoine et travaux .....	46
<b>Les établissements en 2022 .....</b>	<b>49</b>
Territoire de Seine et Yonne .....	52
Territoire de Marne et Morin .....	64
Territoire du Provinois .....	72
Territoire de Sénart .....	80
Territoire du Pays braytois .....	88
<b>L'Adapei 77 en travaux .....</b>	<b>90</b>

# LE MOT DU PRÉSIDENT

Depuis le 16 mars 2020, l'association fait face à une épidémie dite de la Covid-19 et, malheureusement, nous avons eu plusieurs pics entrecoupés par des phases de relative accalmie.

Je voudrais saluer la volonté des personnels de protéger les personnes accueillies que nous avons en charge. Les campagnes massives de vaccination des personnes accompagnées de nos établissements semblent éviter les formes graves de la Covid-19 et permettent de sauver des vies.

Le stock des protections est conséquent et nous permet de voir l'avenir plus sereinement. Mais la propagation du virus avec ses différents variant notamment les omicrons est toujours d'actualité, et il convient d'être vigilant pour continuer à appliquer les mesures de protection et les gestes barrières.

Je voudrais souligner la disponibilité sans faille des Directeurs de Territoire et des cadres de la Direction générale, qui ont su gérer cette crise avec efficacité sous l'autorité du Directeur Général.

L'engagement des Directeurs adjoints auprès des professionnels des établissements permet de juguler les effets de l'épidémie.

Les travaux de rénovation, de mise aux normes actuelles d'incendie, d'accessibilité se sont poursuivis en 2022. Les travaux à la Marguette ainsi que ceux de regroupement des IME, du SESSAD, de la MAS, et du SSAAF sur la commune de Moissy-Cramayel sont en cours.

La construction du complexe médico-social de l'Adapei 77 au 101 rue du Noisement à Moissy-Cramayel se termine. Il devrait être livré au cours du 2<sup>e</sup> semestre 2023.

Monsieur Périclès Gomez Barreto, Responsable du patrimoine, est venu, au côté de Monsieur Laurent Perrisseau, Directeur général, pour renforcer cette dynamique qui s'ajoute aux attributions qui sont les siennes. La Direction générale est à leurs côtés pour organiser, planifier, mettre en place ces projets.

Je rappelle qu'ils ont été prévus par le contrat pluriannuel d'objectifs et de moyens (CPOM 2) pour le Conseil départemental et pour le CPOM 1 de l'ARS. Le CPOM 3 a été voté par le Département en juin 2022 et signé par moi-même en août 2022. Il comporte des avancées significatives, notamment sur l'accompagnement des personnes accueillies tant éducatif que de soins et également le transfert du Clos Jollet à Rozay-en-Brie.

Cet établissement rénové et avec une nouvelle construction devrait ouvrir ses portes le 1<sup>er</sup> Janvier 2027.

Je souligne la faculté d'adaptation et le travail de l'ensemble des personnels de l'Adapei 77 dans des conditions difficiles du fait de l'exécution des travaux dans certains établissements occupés par nos protégés. C'est le cas aujourd'hui notamment de l'Établissement d'accueil non-médicalisé de la Marguette. Qu'ils en soient vivement remerciés.

Malgré cette période difficile nous n'oublions pas les nombreuses familles qui attendent une place pour leurs enfants, jeunes ou adultes.

L'Agence Régionale de Santé a demandé à l'Adapei 77 d'ajouter au complexe médico-social de Moissy-Cramayel une petite unité résidentielle (PUR) de 6 places pour les personnes souffrant d'autisme profond.

La construction et les financements prévus par l'ARS se feront grâce à un crédit non reconductible et l'emprunt avec l'autorisation de la présente Assemblée générale par un vote.

L'ARS demande également la construction d'un internat de semaine pour les personnes accompagnées par la plateforme médico-sociale de la Pépinière afin de proposer des séjours de rupture aux enfants de la plateforme pour soulager les familles.

En France, il y a toujours un nombre important de personnes en situation de handicap qui vivent à leur domicile ou au domicile de leur famille, faute de place dans les établissements médico-sociaux.

Dans cette période de contrainte budgétaire, l'avenir ne s'éclaircit pas et faute d'ouverture nouvelle d'établissement ou d'extension des établissements actuels, l'accompagnement de ces familles en attente est indispensable. Je réitère mon souhait de développer un type de structure suffisamment médicalisée pour nos protégés

en situation de handicap mental, vieillissants, dépendants. Trop de nos protégés accueillis à l'Adapei 77 depuis des années se voient proposer une réorientation en EPHAD, faute de pouvoir les accompagner correctement, en raison d'un handicap physique invalidant associé à leur handicap mental.

Je n'oublie pas nos protégés qui doivent être accompagnés dans des dispositifs inclusifs.

L'Adapei 77 est lauréate de 5 appels à manifestation d'intérêt sur les 7 proposés sur le département 77, qu'elle doit mettre en œuvre avec d'autres associations dans les années à venir. La mise en place de ces A.M.I. est en cours.

Au cours de l'année 2022, les personnels ont manifesté leur mécontentement sur les conditions de travail et revendiqué des augmentations de salaire. Ces augmentations sont arrivées tardivement. Le Conseil d'administration a soutenu et soutiendra leur revendication afin qu'une juste rémunération soit la reconnaissance de la qualité de l'accompagnement des professionnels que nous appelons de nos vœux. L'Adapei 77 a des moyens limités, puisque les revendications salariales sont soumises à une réforme de la Convention de 1966, au financement du Département 77 et de l'Agence régionale de Santé.

Néanmoins, l'État vient d'annoncer que certaines avancées en salaires obtenues dans la loi dite « Laforcade » pour les soignants et appliquées à certaines catégories de salariés du médico-social, seraient étendues à tous les salariés du médico-social sous réserve que les conventions collectives du secteur soient refondues en une seule convention.

Pour finir, je voudrais m'adresser aux familles (nous sommes une association parentale et familiale). Les structures de soutien (SAVS, SESSAD, établissements, Ulis, UEM, ESAT) existent, et sachez que les administrateurs de l'Adapei 77 sont parfaitement conscients des difficultés que certains d'entre vous rencontrent dans l'accompagnement de leur proche handicapé.

Nous espérons que les familles viendront nous rejoindre par le biais de l'adhésion puis au Conseil d'administration afin que l'Adapei 77 soit encore plus forte. La représentativité dépend aussi du nombre d'adhérents qui cette année a légèrement baissé.

Le 30 mai 2023, le Conseil d'administration m'a renouvelé sa confiance en m'élisant pour la dixième fois à sa présidence. Je l'en remercie.

J'espère que parmi vous certains voudront s'engager au sein du Conseil d'administration. C'est grâce à ce soutien et à la participation des bonnes volontés que l'accompagnement familial pourra perdurer et être renforcé.

Le Conseil d'administration est vieillissant et l'Adapei 77 a besoin de la participation de jeunes parents ou sympathisants. En 2022, Monsieur Lucien-Michel Dimiglio a rejoint le Conseil d'administration, le Bureau exécutif et a accepté le poste de Secrétaire-adjoint. Madame Maryse Sainson du Bureau exécutif a accepté de prendre la poste de Secrétaire. Les 9 membres du Bureau, qui se réunissent tous les mois, sont toujours dans l'action. Les 20 Administrateurs qui se réunissent quatre fois par an ont pris des décisions majeures pour appliquer les résolutions de l'Assemblée générale des adhérents. Qu'ils en soient vivement remerciés.

L'Adapei 77 est reconnue sur le département de la Seine-et-Marne comme un partenaire majeur par le Conseil Départemental et l'Agence Régionale de Santé 77.

En cette période de crise sanitaire, l'Adapei 77 a démontré sa capacité d'adaptation.

La pandémie est loin d'être terminée, nous ne devons pas baisser la garde pour protéger nos personnes accompagnées et nos salariés. Plus que jamais l'application stricte des gestes barrières, des contrôles par des tests éventuels est d'actualité.

Au nom du Conseil d'administration, je renouvelle mes sincères remerciements à toutes et à tous.

Prenez soin de vous !

Continuez à vous protéger !

Melun, le 30 mai 2023

**Dominique Chapron**

Président de l'Adapei 77



# Projet associatif

## Le contexte

Les personnes handicapées mentales, leurs familles et leurs amis sont confrontées à de nouveaux enjeux, liés tout à la fois aux mutations sociétales et aux nouvelles réglementations.

**Notre association doit faire face à ces mutations mais également et surtout aux nouveaux besoins :**

- Projet de vie de la petite enfance à la fin de vie,
- Élargissement du champ des pathologies prises en charge dans notre association imposant une approche ciblée, qu'il s'agisse de déficience intellectuelle, de polyhandicaps, d'autisme, d'infirmité motrice cérébrale et de handicap psychique,
- Prise en compte du vieillissement des personnes handicapées mentales.

Ces nouveaux besoins découlent également d'une évolution des attentes des familles. Les réponses à ces besoins ne peuvent être apportées que par un échange permanent avec les pouvoirs publics et une adaptation continue de la prise en charge des personnes qui nous sont confiées tenant compte des avancées de la recherche médicale : état des connaissances scientifiques, mise en place de bonnes pratiques professionnelles, modes d'accompagnements adaptés, validés par les autorités publiques de référence.

**Les associations doivent veiller à la mise en application des lois du 2 janvier 2002 sur la rénovation de l'action sociale et médico-sociale et du 11 février 2005 sur l'égalité des droits et des chances, la participation et la citoyenneté des personnes handicapées.** Ces lois font émerger de nouveaux concepts tels que le droit à la compensation dans le cadre d'un projet de vie personnalisé et évolutif, qui devra évaluer les besoins individuels de chaque personne handicapée et y apporter des réponses appropriées en terme d'accueil, d'accompagnement, de socialisation, de ressources financières et de protection juridique.

**L'accessibilité** (prise au sens large) des personnes handicapées mentales à une vie citoyenne **est notre priorité** : cadre de vie, santé, transports, loisirs, sports...

Dans le cadre des Projets de vie, l'Adapei 77 affirme que la personne handicapée contribue à la vie sociale et participe à la vie de la Cité. À ce titre, et dans la mesure de ses possibilités, elle exprime ses besoins et ses aspirations et doit pouvoir disposer de réponses individualisées.

La loi du 11 février 2005 reconnaît de manière explicite le rôle de la famille dans l'accompagnement des personnes handicapées.

Par ailleurs, l'Agence Régionale de Santé (ARS), le Conseil Départemental de Seine-et-Marne (CD77) et l'Éducation nationale restent les interlocuteurs privilégiés de l'Adapei 77.

**Dans un contexte particulièrement mouvant et complexe, l'Adapei 77 affirme que la personne handicapée mentale demeure au centre des actions de l'association.**

## L'Association

L'Association Départementale des Parents et Amis de Personnes Handicapées Mentales de Seine-et-Marne, dite Adapei 77, est une association familiale, régie par la loi de 1901, et déclarée au Journal Officiel le 26 avril 1965. Elle est née du militantisme de parents d'enfants en situation de handicap mental, soucieux d'apporter des réponses à des situations familiales complexes et douloureuses.

L'Adapei 77 est affiliée au mouvement national Unapei ainsi qu'à l'instance régionale Unapei Île-de-France. Le siège social de l'Adapei 77 est fixé à Melun, où sont implantés les services de la Vie Associative et de la Direction Générale.

## Organisation de l'Adapei 77

Deux axes sont à distinguer :

### 1. La Vie Associative

Le handicap mental est une situation faite de difficultés de la compréhension, de l'apprentissage, de l'attention, de la conceptualisation, de la communication, de la relation, et de la décision résultant d'une déficience intellectuelle. D'où la nécessité d'une Vie Associative forte pour aider à surmonter les difficultés vécues par les familles.

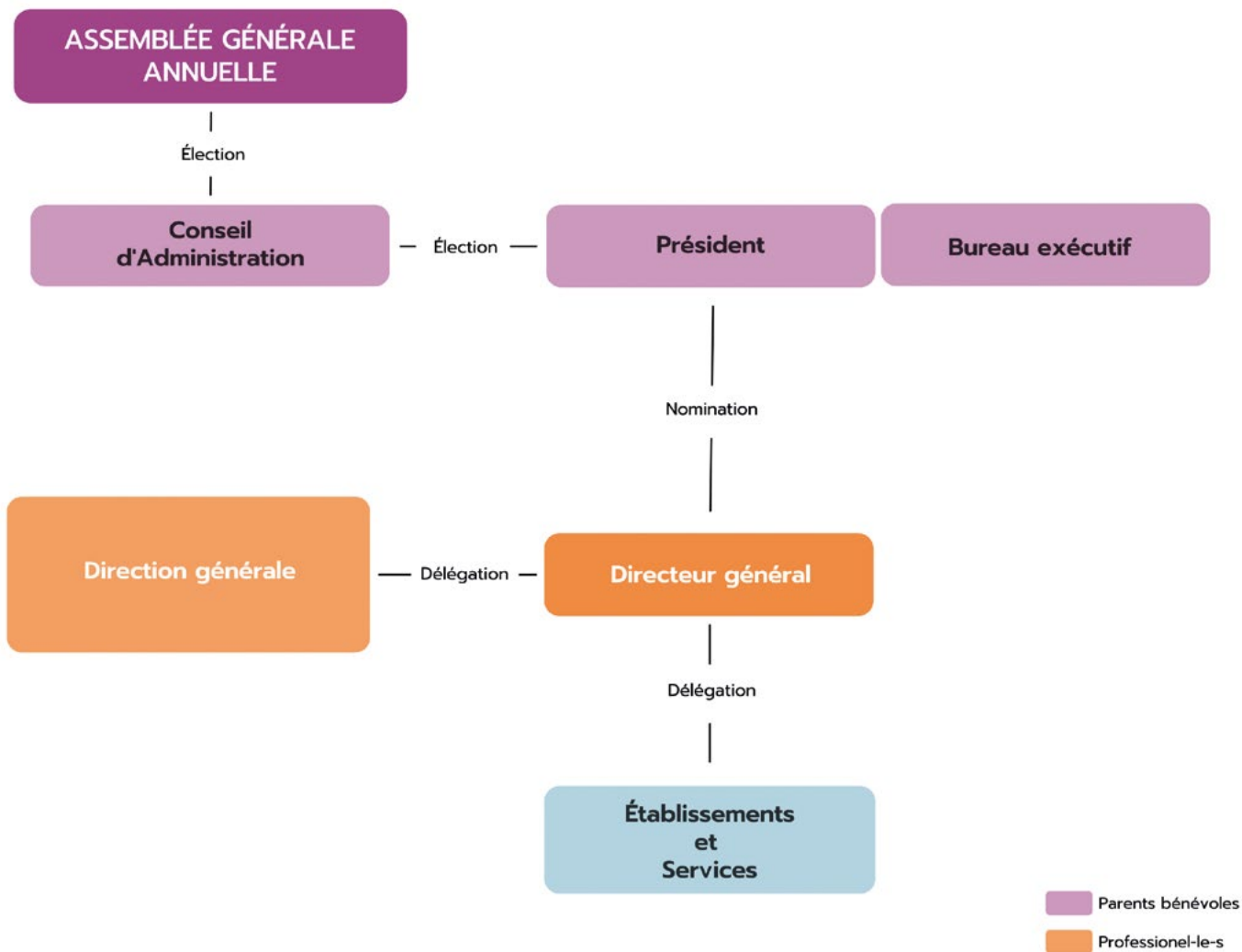
La Vie Associative s'engage :

- dans l'apport d'un soutien et d'un appui moral aux personnes handicapées mentales et à leur famille
- dans la défense de leurs intérêts
- dans la diffusion de l'information nécessaire.

### 2. La gestion des établissements et des services qui accompagnent et/ou prennent en charge les enfants et adultes handicapés mentaux qui leur sont confiés dans le respect des valeurs associatives déclinées dans chacun des projets d'établissement et de service, validés par le Conseil d'Administration.

**Entre militance et management, l'Adapei 77 se doit de trouver l'équilibre le plus favorable à la réalisation de ses missions médico-sociales.**

## Organigramme de l'Adapei 77





## Nos valeurs

L'Adapei 77 affirme que la personne en situation de handicap mental est d'abord et avant tout une personne, avec les mêmes droits et les mêmes devoirs que toute autre personne, mais son handicap implique la mise en œuvre de compensations spécifiques.

Ainsi :

- La personne handicapée mentale est citoyenne à part entière.
- La personne handicapée mentale bénéficie des droits reconnus à tout citoyen.
- La personne handicapée mentale remplit les devoirs auxquels tout citoyen est tenu.

Dans ce cadre, l'Adapei 77 reconnaît à la personne handicapée mentale le droit de se construire, d'affirmer ses choix, d'influer sur son avenir avec l'appui d'un accompagnement familial et professionnel.

L'Adapei 77 et ses adhérents partagent des valeurs fortes qui guident l'action commune et lui donnent un sens, elle défend et promeut :

- La dignité, la citoyenneté et le respect de la personne handicapée mentale,
- La qualité de vie et d'accompagnement de la personne handicapée mentale,
- Le développement de la participation de la personne handicapée mentale,
- La solidarité et l'esprit d'entraide des familles,
- Le militantisme et le respect des décisions démocratiques,
- L'engagement bénévole et désintéressé,
- La laïcité.

**La détermination de la politique de l'Association par des parents bénévoles dans des instances démocratiques est une donnée essentielle, qui caractérise l'Adapei 77 et qui la distingue, en ce sens, des administrations et des entreprises.**

La pluralité des forces vives composant notre association est une garantie d'indépendance vis à vis de tout pouvoir politique, économique, administratif et syndical et religieux. C'est une plus-value apportée aux services qu'elle rend.

Notre action s'inscrit dans le champ de l'économie sociale et solidaire à but non lucratif.

## Les missions fondamentales de l'Adapei 77

1. Faire évoluer les représentations de la société sur les valeurs, compétences et talents des personnes en situation de handicap mental.
2. Mettre en œuvre les solutions d'accompagnement individualisées pour les personnes en situation de handicap mental
3. Assurer la qualité de l'accompagnement
4. S'inscrire dans une démarche de **Responsabilité Sociale et Environnementale d'association employeur**
5. **Sécuriser** la gestion de l'association et renforcer sa **capacité à innover**.
6. Promouvoir et défendre la **dignité** et la **citoyenneté** de ces personnes en tenant compte de leurs potentialités et de leur vulnérabilité
7. Associer, informer, responsabiliser et fédérer les familles

# 1 Faire évoluer les représentations de la société sur les valeurs, compétences et talents des personnes en situation de handicap mental.

## OBJECTIFS

- Développer leur participation dans toutes les activités proposées par la commune de résidence.
- Valoriser leur rôle social à travers leurs qualités humaines, dans les activités professionnelles, artistiques, sportives, culturelles et dans leur vie quotidienne.
- Développer l'information grand public afin de permettre cette participation et rendre possible le « vivre ensemble ».
- Conduire une politique de communication en partenariat avec les médias et les acteurs économiques et sociaux.

## ACTIONS

- Se donner les moyens d'inscrire les personnes handicapées dans la vie de la Cité par leur participation dans les activités qui les concernent.
- Organiser l'accueil et la rencontre de publics variés à l'intérieur de l'établissement, organiser des portes ouvertes, des expositions...
- Se faire reconnaître comme acteur de proximité auprès des élus, des médias locaux, des secteurs économiques, sociaux, associatifs et scolaires.
- Développer des actions d'informations.

## 2 Mettre en œuvre les solutions d'accompagnement individualisées pour les personnes en situation de handicap mental.

### OBJECTIFS

- Militer pour la pleine mise en œuvre des lois reconnaissant le droit à compensation du handicap et influencer sur les politiques publiques en matière sanitaire et médico-sociale pour la prise en compte de l'évolution des besoins.
- Apporter des réponses adaptées aux enjeux actuels en faisant évoluer les établissements existants et en créant des établissements et services innovants.
- Promouvoir une politique de l'offre d'accueil ambitieuse et performante élargie aux nouvelles pathologies du champ du handicap mental
- Agir dans tous les domaines : insertion sociale ou professionnelle et citoyenne (éducation, scolarisation, formation, travail, santé, vie affective et sexuelle, hébergement, sport, loisirs, culture) et ce, tout au long de la vie de la personne.
- Militer pour améliorer l'accès à la santé pour les personnes handicapées mentales sans surcoût pour elles.

### ACTIONS

- Suivre et analyser les besoins des personnes à accompagner et prendre une part active dans les instances créées par la loi pour obtenir leur prise en compte.
- À partir de notre savoir-faire et des partages d'expériences avec des associations extérieures, concevoir et mettre en œuvre des réponses aux besoins des personnes, réponses adaptées, diversifiées, souples et évolutives.
- Veiller à l'application effective des règles de compensation des conséquences du handicap, pour parvenir à une réelle égalité des chances au nom de la citoyenneté.
- Obtenir des pouvoirs publics (ARS et CD 77), dans un partenariat respectueux et constructif, les moyens financiers et humains nécessaires à la transformation ou la création de structures d'accueil de qualité dans le cadre des schémas départementaux (offre adaptée, élargie et diversifiée).
- Rechercher et mettre en œuvre des solutions d'accompagnement innovantes et de qualité s'inspirant des meilleures réalisations extérieures.
- Prendre en compte la diversité croissante des problématiques associées au handicap mental : troubles psychiques, polyhandicap, troubles du comportement, troubles neurologiques, troubles envahissants du développement (TED), troubles du spectre autistique (TSA).
- Prendre en compte la procédure d'appel à projet.
- Développer l'accès à la scolarisation de tous les enfants handicapés mentaux : à l'école, à temps partiel ou en établissement.
- Poursuivre la réflexion relative à l'accompagnement précoce des enfants et développer les solutions adaptées.
- Poursuivre l'accompagnement des personnes handicapées vieillissantes et développer les solutions adaptées (prévention, soins)
- Consolider tous les dispositifs d'accompagnement à la vie citoyenne.
- Faciliter le travail en réseau entre le secteur sanitaire et médico-social par voies de conventionnements et de participation active aux instances de réflexion.

## 3 Assurer la qualité de l'accompagnement

### OBJECTIFS

- Considérer que les besoins de chaque personne handicapée sont au cœur du dispositif d'accueil et d'accompagnement.
- Veiller à la bienveillance des personnes accompagnées.
- Améliorer la qualité de l'accompagnement en développant les démarches d'évaluation des pratiques professionnelles.
- Diversifier nos accompagnements en favorisant des partenariats avec l'environnement économique, social, culturel, scolaire et sanitaire.
- Associer les différentes catégories de professionnels, les familles et les personnes accompagnées dans les démarches de projets.

### ACTIONS

- Donner à nos personnes accueillies des résidences confortables à vivre : qualité de l'hébergement, prise en compte de la vie privée, espaces conviviaux et d'activités
- Être soucieux de la qualité architecturale et environnementale lors de la création d'un nouvel établissement.
- Associer les personnels lors d'un projet architectural.
- Évaluer régulièrement les besoins des personnes handicapées pour garantir l'existence d'un projet personnalisé adapté et évolutif.
- Évaluer la satisfaction des personnes accueillies, des familles et mettre en place des plans d'actions opérationnels
- S'appuyer sur les connaissances, les compétences et les propositions des professionnels pour évaluer et développer des modalités d'accompagnement adaptées.
- Mettre en œuvre, actualiser et faire connaître les démarches de bienveillance.
- Mettre en place et suivre les plans d'actions issus des évaluations internes et externes.
- Développer un partenariat avec les structures sanitaires de proximité (hôpital, clinique, cabinets privés, spécialistes, réseaux de soins somatiques, psychiatriques) afin de coordonner les parcours de santé.
- Assurer l'échange de bonnes pratiques en favorisant une transversalité des réflexions et des outils entre établissements et entre secteurs.
- Former les salariés aux bonnes pratiques professionnelles et renforcer les formations qualifiantes pour garantir un encadrement conforme aux exigences des postes de travail et au niveau des besoins des personnes accompagnées.

## 4 S'inscrire dans une démarche de Responsabilité Sociale et Environnementale d'association employeur

### OBJECTIFS

- Valoriser la responsabilité sociale et l'éthique de l'accompagnement.
- Intégrer la démarche de développement durable à l'ensemble des projets.
- Respecter les principes de l'économie sociale et solidaire.
- Respecter les principes de laïcité au sein de l'Association.

### ACTIONS

- Veiller à la formation permanente des salariés.
- Diffuser et mettre en place les plans d'actions issus du baromètre social (enquête de satisfaction des salariés).
- Mettre en place des plans de prévention des risques psycho-sociaux et autres risques professionnels.
- Continuer d'être une « association apprenante » (formation, recherche action, apprentissage...)
- Mener une politique du personnel non discriminante.
- Développer des partenariats locaux, régionaux, internationaux.
- Réaliser des achats socialement et éthiquement responsables.
- Diminuer dans notre activité notre empreinte écologique
- Rappeler aux familles, aux professionnels et aux personnes accueillies les règles et contraintes du principe de laïcité. active aux instances de réflexion.

## 5 Sécuriser la gestion de l'association et renforcer sa capacité à innover

### OBJECTIFS

- Préserver et consolider une gouvernance associative efficace et exemplaire par une gestion managériale et financière rigoureuse, solidaire et responsable.
- Maintenir une attitude prospective.

### ACTIONS

- Développer les compétences des dirigeants associatifs élus pour qu'ils puissent assumer leur responsabilité de mandataires de l'association, afin de garantir un suivi et un contrôle réels sur les comptes et sur la gestion des établissements et services, délégués aux professionnels salariés.
- Développer et pérenniser la transversalité entre les administrateurs et les professionnels afin de favoriser le partage de compétences.
- Repenser l'organisation des commissions.

# 6

## Promouvoir et défendre la dignité et la citoyenneté des personnes handicapées mentales en tenant compte de leurs potentialités et de leurs vulnérabilités

### OBJECTIFS

- Repérer et rechercher systématiquement l'expression de la personne accueillie sur ses besoins, ses souhaits, l'affirmation de ses choix de vie et lui permettre d'être actrice de son projet.
- Associer les familles et les représentants légaux à la conception, la mise en œuvre et l'évolution du projet de vie de cette personne tout au long de son existence.
- Accompagner et représenter la personne handicapée pour l'aider à défendre ses droits, faire reconnaître ses spécificités, ses besoins et faciliter son inscription dans une vie citoyenne.

### ACTIONS

- Rendre effective l'accessibilité pour la personne handicapée mentale qui doit pouvoir accéder à la compréhension de son environnement, c'est à dire réussir à s'y repérer et s'y déplacer facilement.
- Offrir à la personne handicapée des moyens éducatifs adaptés (ex. « Facile à lire et à comprendre » - FALC)
- Conseiller et informer les personnes accueillies sur l'ensemble de leurs droits et devoirs.
- Inscrire et impliquer les personnes en situation de handicap comme citoyen dans la vie de la cité.
- Impulser une dynamique de participation des personnes handicapées dans les instances internes (CVS,...) et externes (associations sportives, culturelles et services)
- Sensibiliser, informer, former, convaincre pour faire respecter les droits collectifs et individuels des personnes accueillies.

# 7 Associer, informer, responsabiliser et fédérer les familles

## OBJECTIFS

- Donner une vision précise des enjeux y compris financiers et une définition des missions de l'Association, développer un sentiment fédérateur d'appartenance à un mouvement commun.
- Développer une action familiale, à l'écoute des attentes et préoccupations des familles.
- Favoriser une meilleure information des familles et amis dans tous les domaines qui concernent le handicap mental.
- Inviter à s'investir dans la vie de l'Association en y adhérant et en participant activement.

## ACTIONS

- S'appuyer sur les associations affiliées pour valoriser les spécificités de notre association de parents.
- Développer les rencontres et échanges entre professionnels et familles.
- Accompagner les familles dans les démarches administratives.
- Offrir des formations spécifiques aux adhérents.
- Communiquer largement de façon réactive auprès des adhérents sur les politiques, les actions menées et les projets.
- Concevoir des outils et des actions pour informer et fédérer les familles et amis (revue, site internet, réunions ...).
- Sensibiliser les familles au respect des contraintes de fonctionnement des établissements et à leurs conséquences financières.



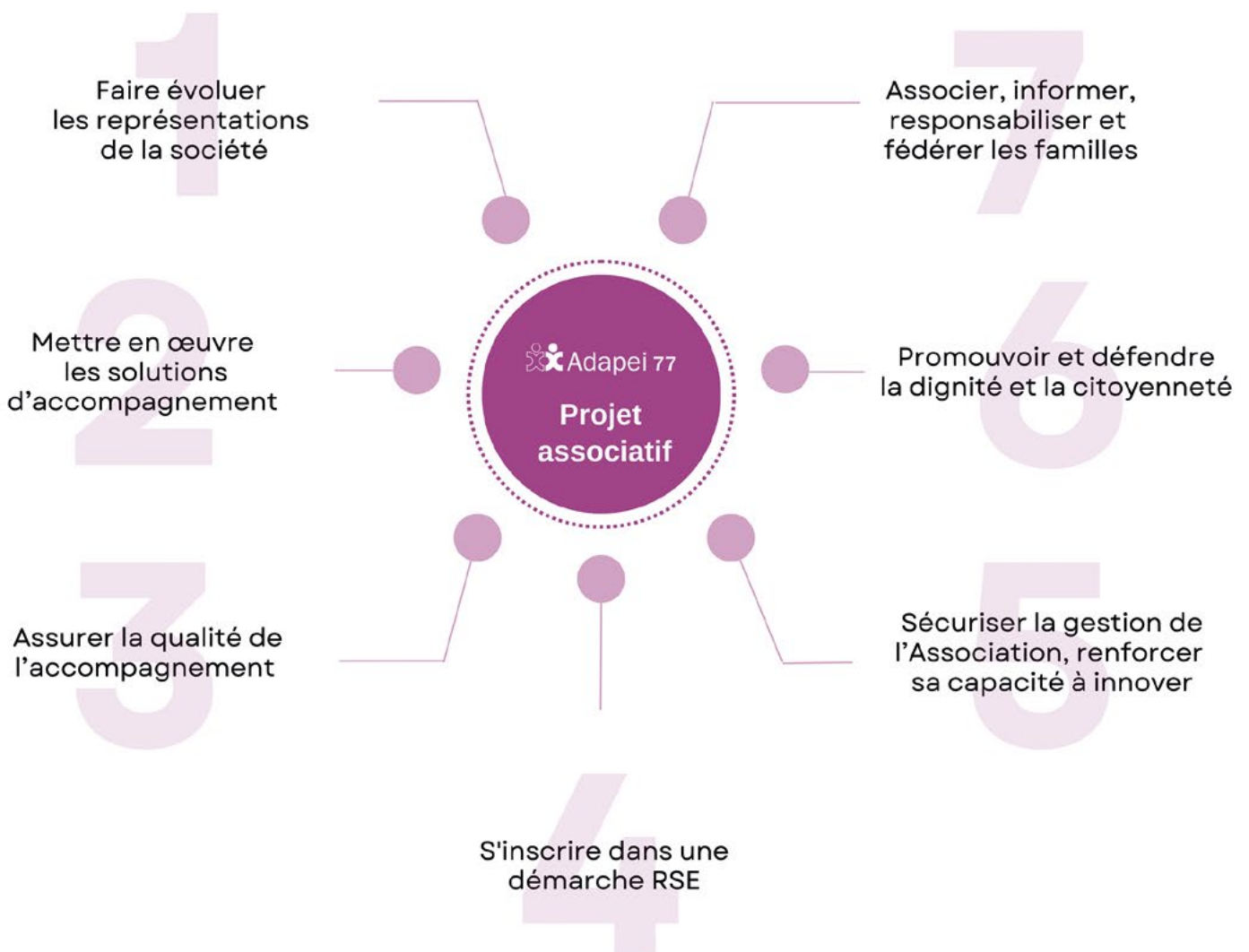
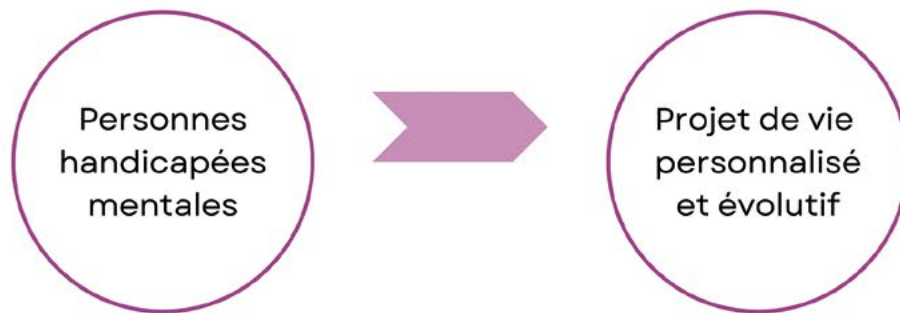
Ces 7 missions constituent le cœur du projet associatif de l'Adapei 77, projet évolutif dans son contenu et dans sa durée, en fonction de l'environnement législatif et social.

Une des particularités et principales forces de l'Adapei 77 est d'être à la fois **représentative des personnes handicapées, de leurs familles et gestionnaire d'établissements et de services** qui répondent à leurs besoins. Les dimensions **militante et gestionnaire** sont liées et il apparaît indispensable de souligner la richesse de cette double mission.

L'Adapei 77 prend appui sur des professionnels attachés aux valeurs associatives pour mener à bien sa politique d'association familiale gestionnaire.

# Notre engagement

Améliorer en permanence la vie des personnes  
handicapées mentales et de leurs familles





# Rapport d'activité

2022

# Vie de l'association

## Le fonctionnement statutaire

La dernière assemblée générale annuelle s'est déroulée le 31 mai 2022 et a procédé à l'élection ou la réélection de 7 administrateurs ; en conséquence le Conseil d'administration 2022/2023 comprend 19 administrateurs élus et 1 association affiliée, soit 20 administrateurs votants.

Pour la période entre l'assemblée générale 2022 et celle de 2023, 4 réunions de ce Conseil d'administration ont eu lieu, avec une moyenne de participation de 96%.

Le bureau exécutif est composé de 9 membres ; il s'est réuni 12 fois en 2022/2023 avec une participation moyenne de 8 personnes et des durées de séance de 2 heures 30 environ.

### La commission Communication :

En raison de la crise sanitaire, il n'a pas été possible d'éditer le journal **Contact**. Une étude pour la refonte complète du site Internet a été lancée.

### La commission Trésorerie :

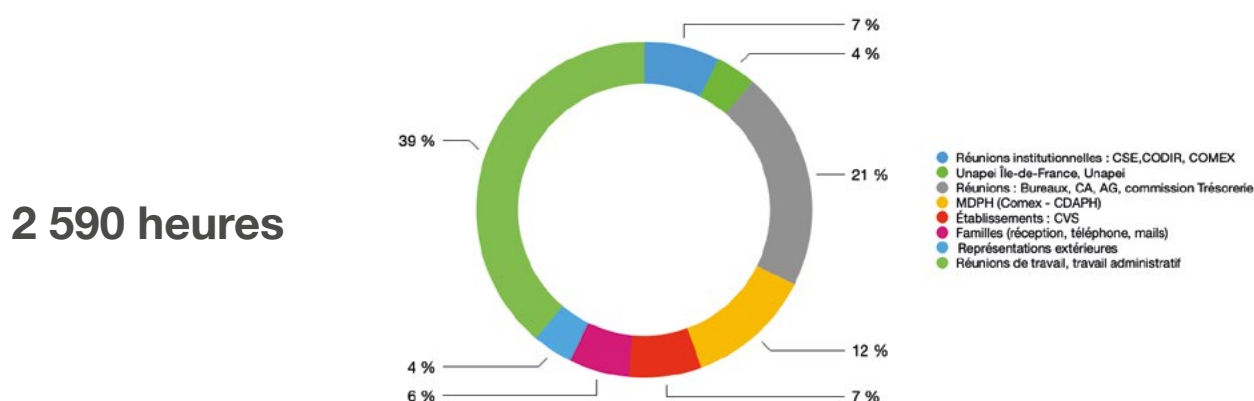
Trois réunions ont eu lieu avec le commissaire aux comptes.

### Le Secrétariat :

La rédaction des comptes rendus de l'Assemblée générale, des Conseils d'administration, des réunions de Bureau est assurée par la Secrétaire du Conseil d'administration, Mme Nadia Treni. Après sa démission pour raison personnelle, Madame Maryse Sainson et Monsieur Lucien-Michel Dimeglio nous ont rejoint, respectivement en tant que Secrétaire et Secrétaire-adjoint, étant élus par le conseil d'administration respectivement auparavant Administratrice au Bureau Exécutif et Administrateur.

## Activités des bénévoles de l'Adapei 77

Administrateurs, adhérents, représentants des familles au conseil de la vie sociale



Bien évidemment cette activité a été en nette régression pendant cette période particulière due à la pandémie de la Covid-19.

Néanmoins les réunions des familles et les fêtes des familles ont pu reprendre en 2022.

## Les relations avec les familles et avec les autres associations

### Avec les familles :

Les fêtes de Noël et les réunions des familles ont pu reprendre en 2022

Par ailleurs, Dominique Chapron est en toujours contact avec un certain nombre de familles, adhérentes ou non, ayant leurs enfants dans un établissement Adapei 77 ou non. Le questionnement se fait principalement sur les places d'accueil en établissement, la protection des majeurs, les ressources et les dossiers MDPH. Une permanence au siège le Lundi Après-Midi, est toujours assurée par le président. En 2022/2023 plusieurs familles ont pris contact.

### Avec le mouvement national Unapei ou régional Unapei Île-de-France :

De nombreuses réunions ont lieu en visioconférence avec pour objet les grandes problématiques nationales ou régionale relatives à la prise en charge des personnes handicapées mentales, de la petite enfance à la fin de vie. Dominique Chapron représente l'Adapei 77 aux réunions de l'Unapei Île-de-France. En 2022, Monsieur Philippe Baillin Trésorier a assisté à l'Assemblée générale de l'Unapei à Montpellier. En 2022 ces réunions ont lieu en visioconférence ou en présentiel.

## Les représentations extérieures et institutionnelles

**Les représentations extérieures :** il s'agit principalement de notre participation directe ou indirecte aux CCAS, PAM 77, Aura 77, PCPE etc.

**Accessibilité :** M. François Albert, adhérent participe à des commissions communales d'accessibilité (St-Fargeau, Rubelles, etc...) au nom de l'Adapei 77. Avec Monsieur Alain Massé, administrateur, ils procèdent à des réunions de sensibilisation au pictogramme S3A auprès de la Mairie de Moissy-Cramayel.

### Les représentations institutionnelles :

- Participation au CDCA : trois réunions en 2022
- Participation à la MDPH : la COMEX (Commission exécutive de la MDPH) s'est réunie 3 fois pour aborder, entre autres, la question des finances, le bilan des activités des différentes sections spécialisées, la liste des conventionnements et la réforme du fonctionnement de la MDPH. En 2022, ces réunions ont repris en présentiel.
- Participation à la CDAPH : à raison d'une Commission plénière bimensuelle et d'une réunion par semaine pour la commission spécialisée Vie quotidienne - Vie Professionnelle auxquels nous participons de manière assidue et régulière, cela représente pour Claude Sapin, Vice-Président, Maryse Sainson, Secrétaire, Ouaffa Selmane, Directrice Qualité et Développement, et Dominique Chapron, Président, un temps de présence important à la MDPH (78 séances au total). Les commissions se déroulent en présentiel et en visioconférence.
- Le président participe au Conseil départemental consultatif de l'autonomie, à la Commission de retrait d'agrément des accueillants familiaux, à la Commission d'appel à projet, à la Commission transports, à la Commission d'agrément des mandataires familiaux et à la Commission d'appel à projet mixte du Département de l'Essonne.
- Monsieur Claude Sapin, vice-président, est également trésorier de l'UDAF au nom de l'Adapei 77 et participe à la commission PAM et Flexcité.

## Les formations, les colloques, les séminaires et les rencontres

Les séminaires de l'Unapei ont été réduits. Dominique Chapron et Laurent Perrisseau y participent.

## Les manifestations

Les fêtes de territoire qui se déroulent en milieu privé ont remplacé la fête des établissements en raison du plan Vigipirate renforcé alerte attentat.

Les circonstances internationales de notre pays ne favorisent pas les initiatives et nous serons vigilants pour apporter à nos protégés une compensation par des sorties regroupant plusieurs établissements permettant d'obtenir auprès de prestataires des réunions privées et sécurisées.

L'investissement des administrateurs est important et nous devons les remercier pour le travail qu'ils accomplissent tout au long de l'année, chacun dans la mesure de ses possibilités et de ses disponibilités, afin que l'Adapei 77 continue à être reconnue comme un vrai partenaire au sein du département de la Seine-et-Marne dans l'accompagnement des personnes en situation de handicap mental.

Les manifestations festives ont repris en 2022.

## Le Conseil d'administration

M. Philippe Baillin

M. Dominique Chapron

Mme Martine Chapron

M. Lucien-Michel Dimeglio

M. Jean-Claude Faucheux

M. Michel Frot

M. Aldo Gallo

M. Jean-Paul Gillet

Mme Josiane Gillet

M. Alain Massé

Mme Claudine Massé

M. Roger Maxin

Mme Martine Maxin

Mme Ann-Caroline Mèlère

Mme Germaine Opinel

M. Jean-Claude Opinel

Mme Maryse Sainson

M. Claude Sapin

Mme Odile Yvard

Apaei de la Brie (association affiliée),  
représentée par M. Bernard Piednoir

## Le Bureau

Président

Vice-Président

Vice-Président

Vice-Président

Trésorier

Trésorier adjoint

Secrétaire

Secrétaire adjoint

M. Dominique Chapron

M. Jean-Claude Faucheux

M. Jean-Paul Gillet

M. Claude Sapin

M. Philippe Baillin

M. Michel Frot

Mme Maryse Sainson

M. Lucien-Michel Dimeglio

# Vie des établissements et des services

La direction générale, maître d'œuvre de la politique associative, a concrétisé les orientations adoptées le 26 mai 2016 par l'Assemblée générale sur trois registres :

- Les évolutions dans le management de l'équipe directionnelle
- La promotion du dialogue social
- L'avancement des projets de redéploiement et de réhabilitation

## Évolutions dans le management de l'équipe directionnelle :

L'ensemble des établissements est aujourd'hui structuré en Territoires.

L'association compte à ce jour 5 territoires :

**Le territoire de Sénart** regroupe les IME La Pépinière, le SESSAD La Pépinière, la MAS de la Joncherie, le Service de Soutien aux Familles, dirigé par M. Philippe Santos.

**Le territoire de Marne et Morin**, positionné sur le nord du département, qui associe les foyers de vie La Marguette, Le Cèdre Bleu, Le Chêne Rouvre, Les Tilleuls et Le Ginkgo Biloba, dirigé par M. Guillaume Salomon ;

**Le territoire du Provinois** regroupe La Maison de Corberon, Les Trois Maisons, Les Tournesols, La Roselière et le DHI de Bray, dirigé par M. Rémy Verwee.

**Le territoire du Pays braytois** comprend l'ESAT Les Ateliers Braytois, dirigé par M. Patrice Buisson.

**Le territoire de Seine et Yonne** regroupe Les Ormes, L'Althéa», Le Clos Jollet, Les Meuniers et le Tiers régulateur Sud 77, dirigé par Mme Sandrine Gout.

L'intérêt majeur de cette approche en territoires est :

- de sortir de l'isolement les directions des établissements,
- de créer de véritables équipes directionnelles, supports de réflexions nécessaires à la prise de recul dans l'exercice du pouvoir directionnel,
- la nomination par territoire de référents comptables pour accompagner les établissements, en restant les partenaires des directeurs du siège.

L'équipe de la Direction générale est composée :

- 1 Directeur général,
- 1 Directrice administrative et financière,
- 1 Directrice des ressources humaines,
- 1 Directrice qualité et développement,
- 1 Responsable des systèmes d'information
- 1 Responsable patrimoine et travaux.
- 1 Chargée de communication

Parallèlement, la qualification des cadres en poste s'est poursuivie. L'ensemble des cadres est aujourd'hui formé.

La Direction générale a mis en place au cours de l'année 2017 différentes instances de fonctionnement :

- **Le Comité Exécutif** se réunit hebdomadairement et réunit les cadres de la Direction générale en présence du Président du conseil d'administration.
- **Le Comité de Direction** réunit mensuellement les Directeurs de Territoire et la Direction générale, en présence du Président du conseil d'administration.
- **Des Comités de Pilotage :**
  - Qualité (évaluation externe, guide de la bienveillance, audits dans les établissements...),
  - Développement (réponse aux appels à projets),
  - Ressources Humaines (formation, organisation du temps).

### **Promotion du dialogue social :**

En 2022, l'Adapei 77 a ouvert les négociations au titre de la Négociation annuelle obligatoire, NAO qui a été signée par les délégations syndicales.

L'accord porte sur :

- Les transports et le forfait mobilité durable,
- La qualité de vie au travail (QVT),
- Les jours pour événements familiaux.

### **Avancement des projets de redéploiement et de réhabilitation**

Sur le secteur ressortant de la compétence de l'ARS, la construction du complexe de Sénart a démarré durant l'été 2020. La livraison est prévue pour décembre 2023.

L'association a débuté de nouvelles négociations avec l'ARS pour la conclusion d'un CPOM devant être signé au 31 décembre 2023.





# Rapport d'orientation

2022-2023

Les orientations de ce rapport s'inscrivent soit dans la continuité d'actions actuellement en cours ou bien dans la perspective de leur réalisation dans les années à venir. Ce rapport constitue « la feuille de route » de notre action et de sa mise en œuvre dans les établissements, indépendamment d'événements extérieurs non prévisibles.

## La vie associative

La subvention accordée annuellement par le Conseil Départemental était en 2022 de 18 000 €. Elle est stable depuis plusieurs années. Nous espérons que le Conseil départemental augmentera le montant de cette subvention.

## La communication

Madame Charlotte Vassallo, chargée de communication, a été chargée par le conseil d'administration de refaire, avec l'aide d'un prestataire, le site internet obsolète de l'association. La Vie Associative prend en charge son financement.

## Relations avec les familles

Nous continuerons à assurer une action familiale d'écoute, d'aide et de conseil en nous appuyant sur notre expérience acquise ou en utilisant les relais plus à même de répondre aux familles.

Le président se tient à disposition des familles au siège de l'association le lundi après-midi, soit en les recevant, soit par téléphone.

L'adhésion à l'Adapei 77 sera encouragée par ceux qui ont déjà adhéré, par les professionnels de l'association, par des relances régulières, et notamment auprès des familles des personnes accompagnées dans nos établissements.

## Relations avec les autres associations

Nous poursuivrons notre travail de rapprochement avec d'autres associations du mouvement parental ou non. Enfin, nous maintiendrons les relations avec nos instances nationale et régionale en continuant à participer à leurs nombreuses réunions.

L'Adapei 77 est de plus en plus reconnue par l'Unapei comme un interlocuteur privilégié notamment par des échanges entre le Président, le Directeur général, Monsieur Luc Gateau et Madame Torres Maguedano, respectivement Président et Directrice exécutive de l'Unapei.

Le Directeur Général Monsieur Laurent Perrisseau, représente les Directeurs généraux de l'Unapei Île-de-France au Groupe des Directeurs Généraux de l'Unapei

**Par ailleurs, l'Adapei 77 a développé depuis septembre 2013 un certain nombre de partenariats avec des associations départementales :**

- Handaura
- Apaei de la Brie
- Epms provinois
- Fondation Poidatz
- Amis de Germenoy
- EPMS Fondation Hardy
- EPMS du Provinois
- EPMS de l'Ourcq
- AEDE
- UNAFAM
- PCPE
- Collectif pair-aidance (issu du groupe de travail relatif à la réponse accompagnée pour tous)
- Pôles d'autonomie territoriaux de Melun Val-de-Seine, Meaux, Provins et Coulommiers (participation au Conseil des Partenaires)
- Adsea 77
- Fondation Les Amis de l'Atelier

### **L'association a renforcé ses partenariats avec :**

- Udaf 77
- Unapei Île-de-France
- Unapei
- Office National des Forêts
- Services municipaux et culturels locaux, Bray sur Seine, Montereau-Fault-Yonne, Bombon...

### **L'association a conventionné :**

- Usidatu
- Réseau Gospel
- RT2S
- Pharmacies de Saint-Souplets, Coulommiers, du Colombier, Mikou et de Donnemarie-Dontilly
- Clinique de Tournan
- Hospitalisation à domicile,
- SAAD,
- Réseau de santé bucco-dentaire Rhapsod'if (Réseau Handicap Prévention et Soins Odontologiques d'Île-de-France) : prise en charge des soins bucco-dentaires (convention)
- GHT Provins

### **L'Adapei 77 siège :**

- Groupe national des directeurs de l'Unapei
- Groupe régional des directeurs de l'Unapei
- Comité départemental consultatif de l'autonomie
- Délégation régionale Nexem
- Conseil Territorial de Santé
- Ettic Île-de-France
- MDPH 77

Le siège souhaite conventionner avec les groupements hospitaliers de Melun et de Jossigny de Seine-et-Marne. L'association est membre du comité stratégique et a conventionné avec l'hôpital de Provins

### **Par ailleurs, l'Adapei 77 est représentée :**

- CCAS des communes de Cesson, le Mée-sur-Seine, Saint-Fargeau-Ponthierry, Moissy-Cramayel
- Comité départemental consultatif de l'autonomie
- DDT 77
- MDPH 77
- Commission appel à projet Conseil départemental 77, mixte, agrément des mandataires familiaux privés,
- Unapei et Unapei Île-de-France
- Association Handaura

## **Relations avec les institutionnels**

Nous poursuivrons, au prix d'un engagement important, notre travail et notre mission à la MDPH (COMEX et les CDAPH), avec le même souci de défense des intérêts de toutes les personnes handicapées.

Nous répondrons, autant que faire se peut, aux sollicitations des institutionnels en termes de réunions de travail, de concertation et de contribution par rapport à notre connaissance des personnes handicapées mentales, de leurs besoins et de l'attente de leurs familles.

L'Adapei 77 est partenaire du Conseil Départemental et de l'Agence Régionale de Santé : un CPOM 3 est signé avec le Conseil départemental 77 et un CPOM 2 va être négocié avec l'Agence Régionale de Santé 77.

## Établissements et services

- Poursuivre la mise en place du CPOM2 conclu avec le Conseil Général,
- Atteindre les objectifs définis dans les orientations du CPOM regroupant les établissements de compétence Sécurité Sociale.
- Procéder à la mise en conformité de sécurité, et d'accessibilité de 2 établissements.
- Répondre à tout appel à projets qui s'inscriraient dans la spécificité du handicap mental et conformément aux valeurs qui sont celles de l'association.

### Territoire de Seine et Yonne

Les Ormes, Le Clos Jollet, L'Althéa, le TRS 77, Les Meuniers

- Travaux d'amélioration du cadre de vie des Ormes validé par le propriétaire. Le démarrage des travaux est en cours sur l'année 2022.
- Travaux d'amélioration du cadre de vie du Clos Jollet par un nouvel accès aux familles.
- Engager les études pour le nouvel établissement à construire sur le site de Rozay

### Territoire de Marne et Morin

Le Chêne Rouvre, Le Ginkgo-Biloba, Le Cèdre Bleu, La Marguette, Les Tilleuls

- Finaliser la mise en conformité la sécurité et l'accessibilité de la Marguette.
- Engager les travaux du Chêne Rouvre sur la transformation de l'ancienne blanchisserie en salle de pause et vestiaire pour les professionnels.
- Engager les travaux de suppression de la balnéothérapie et des bureaux sur le Cèdre Bleu
- Engager des travaux d'humanisation aux Tilleuls

### Territoire de Sénart

IME et SESSAD La Pépinière

- Construction du complexe de Moissy-Cramayel
- Conduite du projet de redéploiement du territoire
- Suivre les orientations du CPOM.

### Territoire du Provinois

La Maison de Corberon, Les Trois Maisons, Les Tournesols, Les Tilleuls, La Roselière, DHI

- Engager les travaux de création de citerne à eau pour les pompiers sur Corberon.
- Engager les travaux de salle d'activité sur 3 maisons, et poursuivre la réflexion sur la salle de restauration et des salles d'activité.

### Territoire du Pays braytois

ESAT

- Continuer la restructuration de l'ESAT sur le plan technique, administratif et financier dans la continuité du travail déjà réalisé et proposer de nouvelles activités aux travailleurs handicapés pour le fonctionnement de l'Adapei 77.
- Engager un appel d'offre concernant la prestation cuisine centrale pour la mise en œuvre d'un nouveau contrat
- Développer la légumerie.
- Développer la centrale d'achat de Montereau.
- Suivre les orientations du CPOM.

## Évolution du patrimoine

- Poursuivre la mise en place du Fonds de Dotation avec la signature de l'acte authentique de cession de l'Adapei 77 au profit du Fonds de Dotation-Adapei 77 de la Maison d'Everly.

Ces orientations s'inscrivent dans le cadre du projet associatif de l'Adapei 77.



# L'Adapei 77

2022

## L'Adapei 77 en 2022 au profit des personnes accueillies

Tout d'abord, la crise du Covid s'est poursuivie tout au long du 1<sup>er</sup> semestre 2022.

Nous avons connu des états de restrictions en continu pour les professionnels et les personnes accueillies. Les situations d'isolement se sont succédées dans les établissements de l'association.

Nous avons fait preuve de solidarités et d'adaptabilité au quotidien dans notre action au profit des personnes accompagnées.

Nous avons eu encore à déplorer la perte de plusieurs de nos personnes accompagnées.

Le dispositif d'hébergement inclusif mis en œuvre dans l'association évolue.

La caisse nationale de solidarité et de l'autonomie en a confié la gestion aux Conseils départementaux.

L'association a ainsi fait valider ses trois dispositifs : en 2022, seul celui de Bray-sur-Seine est opérationnel.

Ceux de Montereau-Fault-Yonne et Melun ouvriront respectivement en 2023 et 2024.

Le groupe d'entraide mutuel (GEM) de Bray-sur-Seine a été conventionné au dernier semestre 2022.

Il devrait ouvrir ses portes courant 2023. Ce dispositif s'adresse à toute personne en situation d'handicap sur le secteur de Bray et vise à rompre l'isolement et à favoriser l'entraide, les activités entre pairs, et à créer des moments conviviaux et de détente.

Sur le secteur de Sénart, l'ARS 77 a octroyé une place de MAS hors les murs sur la fin de l'année 2022.

Il s'agit d'un dispositif qui concourt à proposer un accompagnement personnalisé et adapté aux besoins de la personne, à sa demande et/ou dans les lieux qu'elle fréquente dans sa vie quotidienne.

Le futur établissement sur Moissy-Cramayel est en cours de construction. Il accueillera une plateforme enfance ainsi que le MAS de l'association.

Cette plateforme est une modalité voulue par le financeur afin de faciliter le passage d'un dispositif à un autre, et ce, sans attendre de nouvelle notification de la MDPH. Il concerne le dispositif IME et SESSAD.

Il accueillera également un internat de semaine et une petite unité résidentielle (PUR) pour autistes complexes, chacun de 6 places. Ces deux derniers dispositifs sont à l'état de projets architecturaux.

Le 13 décembre 2022 est paru le décret de transformation des ESAT. Il donne de nouveaux droits, individuels et collectifs aux travailleurs handicapés, droits qui se rapprochent de ceux des salariés de droit commun ;

- Droit à rémunération et à repos compensateur pour les dimanche et jours fériés travaillés
- Droit aux congés payés
- Représentation avec l'élection d'un délégué intervenant sur les situations individuelles et qui pourra participer au CVS
- Nouvelle instance de consultation
- Création d'un carnet de parcours
- Inclusion professionnelle permettant le travail en milieu ordinaire et protégé, accompagnement renforcé à l'emploi via une plateforme départementale
- Droit au retour en ESAT après le milieu ordinaire

De nombreux établissements sont en travaux pour améliorer les conditions d'humanisation et d'accessibilité.

Ceux de La Marguette ont débuté et devraient s'achever fin juin 2023. Le chantier des Tournesols a été livré début 2022 et a reçu un avis favorable des pompiers.

L'association a procédé à la signature d'un CPOM de 3<sup>e</sup> génération avec le Conseil départemental de Seine-et-Marne. Il devrait être signé au début du 2<sup>nd</sup> semestre 2022.

# CPOM 3 : les grandes étapes

## 2022

### Ressources humaines :

#### Création de postes :

- 6,1 ETP d'ASI
- 0,49 ETP d'IDE

### Travaux :

#### Début des études architecturales :

- Travaux d'humanisation aux Tilleuls
- Déménagement du Clos Jollet à Rozay

### Vie des établissements :

- Dénomination **CAJ** Les Tournesols
- Dénomination **CAJ** Les Ormes
- Dénomination **CAJ** L'Althéa
- Dénomination **CAJ** Le Cèdre bleu
- Dénomination **CAJ** Le Clos Jollet

### Vie institutionnelle :

- Création d'une **centrale dachat**
- **Regroupement** de tous les établissements pour financement du Conseil départemental **en trois territoires**

## 2023

### Ressources humaines :

#### Création de postes :

- 4,8 ETP d'ASI
- 0,95 ETP d'IDE
- 1 ETP d'assistant de service social

### Travaux :

- Dépôt du **PPI** et du **permis de construire** des Tilleuls
- Réalisation de **travaux aux Tilleuls**

### Vie des établissements :

- Mis en place du **Dossier médical** dans l'association
- Mise en place du **Chariot médical connecté**
- Mise en place de la **télémedecine**
- **Création** du **SAT** sur les Ormes

### Vie institutionnelle :

- **Négociation** de l'accord d'intéressement
- Création d'une **SCIC travail temporaire**

## 2024

### Ressources humaines :

#### Création de postes

- 2,35 ETP d'ASI
- Transformation de 3 ETP d'ES en **coordinateurs de parcours**

### Travaux :

- Dépôt du **PPI** des travaux du **Clos Jollet**
- **Choix de l'établissement bancaire** pour l'obtention du **prêt** après passage en assemblée générale
- **Permis de construire** à l'issue de l'AG

## 2025

### Ressources humaines :

- Transformation de 3 postes d'éducateurs spécialisés en **coordinateurs de parcours**
- 1 ETP d'animateur **accueil de jour**

### Travaux :

- **Début des travaux** du Clos Jollet

### Vie des établissements :

- **Augmentation de 7 places** en **ADJ** sur le CAJ des Tournesols

## 2026

### Ressources humaines :

- Transformation de 2 postes d'ES en **coordinateurs de parcours**

### Travaux :

- **Fin des travaux** du Clos Jollet
- Visite de conformité des pompiers
- Visite de conformité du Conseil départemental

### Vie des établissements :

- Mise en place de l'**habitat accompagné** au Quai des Tilleuls
- **Ouverture** du **Clos Jollet** le 01/01/2027

Sur l'année 2022, l'État semble enfin comprendre la crise du social et médico-social en matière du manque d'attractivité et la crise des emplois que nous supportons depuis des années.

Un premier pas a été franchi en accordant une prime visant à rattraper le gel des salaires depuis de nombreuses années mais nous ne pouvons nous contenter de cette première étape. En effet, tous les salariés de l'association n'ont pas eu le droit à cette revalorisation salariale.

Aujourd'hui, les hommes d'entretien les agents de services intérieurs, les personnels administratifs et les membres des directions sont exclus de ce dispositif.

Par ailleurs, la crise énergétique nous frappe de plein fouet et les dépenses constatées n'ont pas été prises en compte dans leur intégralité par nos financeurs.

Ces absences de réponses mettent nos associations en danger financier et économique. Il faut que la solidarité nationale soit à la hauteur de nos exigences et de nos besoins pour accompagner au mieux nos protégés.

Nous souhaitons sincèrement remercier l'ensemble des professionnels et bénévoles de l'association qui ont su garder le cap pendant cette troisième année de Covid et de forte tension salariale et environnementale.

Nous savons que, malgré les difficultés, la volonté et le professionnalisme de ces derniers permettent aux personnes accueillies de continuer d'être prises en charge au mieux, tout en permettant le maintien d'une prise en charge de qualité, avec des conditions d'accueil et une écoute sans cesse améliorées.



# Ressources humaines

La direction des ressources humaines de l'association a pour mission de mener la politique générale ressources humaines des établissements et du siège, sur l'ensemble des thématiques tel que la paie, la formation, la gestion prévisionnelle des emplois et des compétences, ou encore l'action syndicale.

## Emploi

- **Effectif total au 31/12 en équivalent temps plein**

L'effectif total (CDI/CDD) présent au 31/12/2022 est de 491.43 ETP (Équivalent Temps Plein)

L'effectif en ETP présent au 31/12/2022 se décompose comme suit :

- 428.10 ETP en CDI (seuls sont comptabilisés les salariés pour lesquels une paie est générée.
- 63.33 ETP en CDD (sont pris en compte les ETP au prorata des heures de paye effectivement réalisées)

- **Effectif total en personnes physiques**

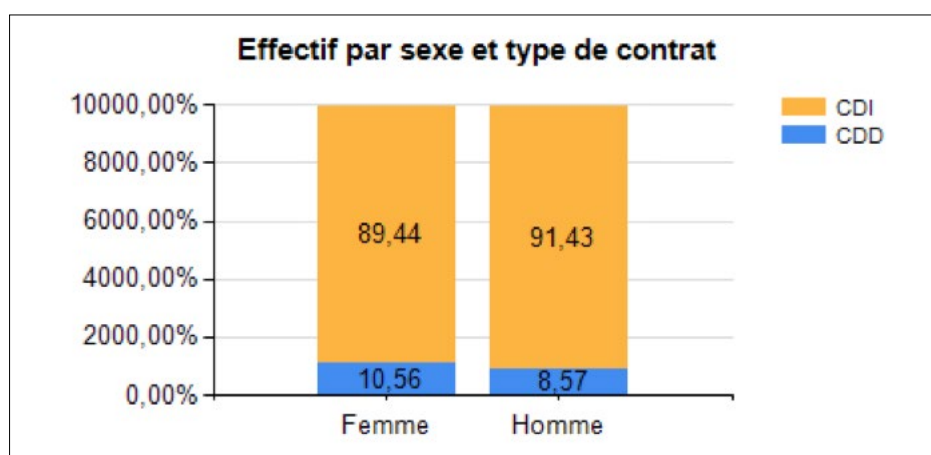
L'effectif en personnes physiques présent au 31/12/2022 se décompose comme suit :

- 470 personnes en CDI
- 53 personnes en CDD

L'effectif total (CDI/CDD) présent au 31/12/2022 est de 523 personnes physiques.

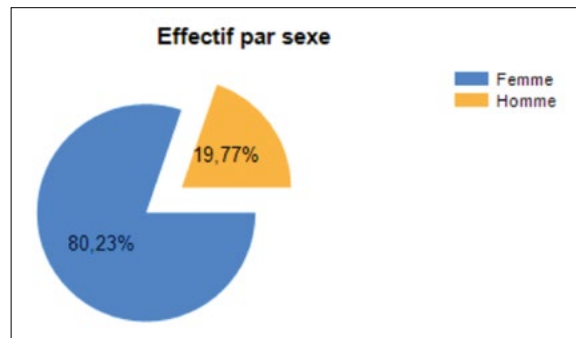
	2019	2020	2021	2022
Effectif total au 31/12/22	596	574	549	523

- **Répartition de l'effectif par sexe et type de contrat**



- Répartition de l'effectif par sexe en personnes physiques

Les femmes en CDI représentent la proportion la plus importante des effectifs de l'association.



- Répartition de l'effectif par tranche d'âge en personnes physiques

La tranche d'âge majoritaire auprès des CDI est celle des 50-54 ans.

	Décembre 2022
<b>Tranche d'âge</b>	
0-24 ans	14
20-25 ans	2
25-29 ans	32
30-34 ans	56
35-39 ans	64
40-44 ans	69
45-49 ans	59
50-54 ans	86
55-59 ans	61
60-64 ans	24
65 et plus	3
<b>Total</b>	<b>470</b>

- Répartition de l'effectif selon l'ancienneté en personnes physiques

La répartition des salariés par ancienneté reste stable au regard des années précédentes. De plus, comme pour les années précédentes, il peut être remarqué que l'ancienneté moyenne se situe à moins de 5 ans.

	Décembre 2022
<b>Tranche d'ancienneté</b>	
Moins de 5 ans	228
Moins de 10 ans	132
10-14 ans	59
15-19 ans	25
20-24 ans	8
25-29 ans	6
30-34 ans	7
35-39 ans	1
Plus de 40 ans	4
<b>Total</b>	<b>470</b>

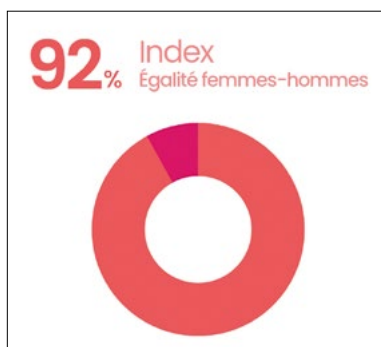
- **Absentéisme**

Décembre 2022 = 136 503 jours, soit un taux d'absentéisme en jours ouvrés de 16.10%

*Nombre de journées à travailler = 261 jours ouvrés \* nombre de salariés*

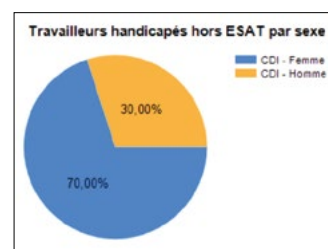
Après avoir diminué en 2021, les journées pour maladie et accidents du travail ont augmenté en 2022.

- **Index égalité professionnelle femmes-hommes**



- **Travailleurs handicapés (présents au 31/12/23)**

Sexe	CDI	Total	Total
Femme		14	14
Homme		6	6
<b>Total</b>		<b>20</b>	<b>20</b>



## Rémunération et charges accessoires

En 2022, la valeur du point est fixée à 3,82€.

### • Grille des rémunérations au 31 décembre 2022

Les salaires pour l'ensemble des salarié-e-s sont fixés sur les bases de la convention collective. Pour information, la valeur du SMIC au 31 décembre 2022 est fixé à 1678.95 euros bruts par mois.

La masse salariale versée au titre de l'année 2022, est de 14 718 365€.  
La masse salariale versée au titre des années précédentes est la suivante :

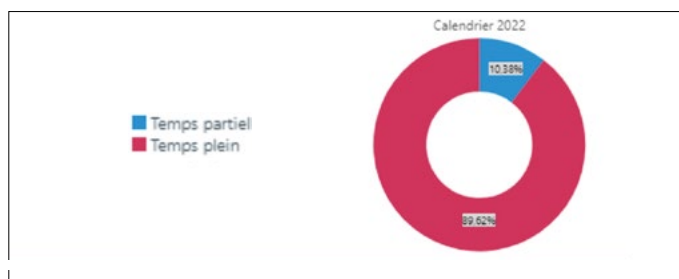
2019	13 348 973€
2020	13 928 140€
2021	13 971 089€
2022	14 718 365€

### • Avantages sociaux dans l'entreprise

- Pas de délai de carence maladie (à partir d'un an d'ancienneté)
- Maintien de salaire pendant la maladie
- Congés d'ancienneté (de 2 à 6 jours par an)
- Congés pour évènements familiaux
- Compte épargne temps (depuis le 1er janvier 2018 par accord d'entreprise agréé en 2017)
- Prévoyance
- Réduction du temps de travail pour les femmes enceintes
- Évolution du coefficient avec l'ancienneté acquise.

## Autres conditions de travail

### • Pourcentage des salarié-e-s à temps partiel au 31/12/22



## Formation

- Pourcentage de la masse salariale brute versé à UNIFAF

	2019	2020	2021	2022
Pourcentage de la masse salariale afférent à la formation	2,30%	2.30%	2.30%	2.30%

De plus, le montant engagé pour les actions de formation est supérieur aux contributions versées, l'Adapei 77 ayant recours aux fonds mutualisés : leur utilisation permet de financer des actions collectives ou individuelles sur la base de fonds globaux, et ce sans limite.

Cela permet ainsi à l'association de développer son plan de formation au maximum.

Exercice	2021	2022
CIFA prévisionnel	- €	
CIFA	125 012,88 €	124 761.83€
Report CIFA N-1	25 550,24 €	29 715.60€
Report CIFA N-1 suite solde actions antérieures	695,41 €	7710.68€
Réglul CIFA autre N	- €	
dont octroi/transfert	- €	
dont Réglul. sur engagements antérieurs	- €	
Engagements	- 109 429,00 €	- 123 629.32€
Reliquats / dépassements	- €	
Reportable potentiel initial	- €	
<b>CIFA DISPONIBLE</b>	<b>41 829,53 €</b>	<b>49 820.02€</b>

- Répartition du nombre de formation par sexe

Année	Nb Hommes		Nb Femmes		Total
		%		%	
2022	17	19,77%	69	80,23%	86
2022	17		69		86

- Répartition du nombre de formation par catégorie socio-professionnelle

**2022** non diplômant

CSP	Nb Hommes	Nb Femmes	Total	%
Non Cadres	16	64	80	100,00%
<b>Total général</b>	<b>16</b>	<b>64</b>	<b>80</b>	<b>100,00%</b>

**2022** diplômant

CSP	Nb Hommes	Nb Femmes	Total	%
Non Cadres	1	5	6	100,00%
<b>Total général</b>	<b>1</b>	<b>5</b>	<b>6</b>	<b>100,00%</b>

- Plan de formation 2022

Depuis le 1<sup>er</sup> janvier 2019, les deux catégories d'action suivantes du plan ont été supprimées :

- actions d'adaptation au poste ou liées à l'évolution ou au maintien dans l'emploi,
- actions de développement des compétences

au profit d'une nouvelle distinction entre les formations « obligatoires » (celles qui conditionnent l'exercice d'une activité ou d'une fonction en application d'une convention internationale ou de dispositions légales et réglementaires) et les formations « non obligatoires »\*

\* Mesure issue de l'article 8 de la loi n° 2018-771 du 5 septembre 2018 « pour la liberté de choisir son avenir professionnel »

<b>Masse salariale 2022 prévisionnelle:</b>	-	<b>13 900 000,00</b>
<b>Cotisation OPCO à 2,30%:</b>		
Formation professionnelle	1%	139 000,00
Obligation conventionnelle mutualisée	1%	139 000,00
Versements volontaires	0,30%	41 700,00
<b>Dispositifs de financement</b>		
<b>CIFA 2022 prévisionnel:</b>	<b>48</b>	<b>650,00</b>
<i>Compte Investissement Formation Adhérent</i>		
<b>FMB:</b> selon les fonds OCPO disponibles - uniquement si 50% du CIFA engagé		
<b>Fonds Mutualisés de Branche</b>	<b>44</b>	<b>657,00</b>
<hr/>		
<b>BUDGET PREVISIONNEL GLOBAL 2022</b>		<b>529 680,09</b>
<i>(Coûts pédagogiques + Cotisations à 2,30%)</i>		

# Systèmes informatiques

- **Pilotage du projet avec le Service Communication pour la mise en place du Spot, l'outil collaboratif de l'association.**
- **Fiabilisation des réseaux informatique « distants » (MPLS) :**
  - Remplacement du lien laser « Ormes-Siège » par des liens fibres dédiés.
  - Interconnexion du site Maison de Corberon à notre réseau MPLS.
  - Réorganisation et simplification des liens inter-établissements.
  - Remplacement des équipements réseaux sur les établissements La Marguette et Le Cèdre Bleu.
- **Sécurisation des accès :**
  - Augmentation du niveau de complexité des mots de passe Adapei77 et accompagnement des utilisateurs.
  - Réorganisation des accès VPN.
- **Remplacement serveurs matériel**
- **Consolidation et sécurisation du système de sauvegarde**
  - Mise en place d'un double-système de Sauvegarde.
- **Amélioration du Service Informatique**
  - Recrutement 2 apprentis pour faire face à l'augmentation de charge : déploiement des nouveaux outils IT (DIU, Ageval, et Le Spot) et ajout des comptes CDD dans notre infrastructure informatique (passage de 500 comptes TSE à plus de 600).
  - Mise en place d'un point d'accès unique pour les demandes informatiques (N° de téléphone, email et interface web).
  - Nombre d'incidents/demandes sur 2022 : 640 (hors demandes « directes » et par email).
- **Étude d'un outil de gestion de la sécurité des équipements mobiles (tablettes, smartphone, etc.)**
- **Expérimentation de l'utilisation de tablettes dans le cadre professionnel pour les Tournesols.**
- **Mise en place technique du bureau DHI à Bray-sur-Seine**

# Qualité et développement

Suite à la crise sanitaire qui a fortement impacté le fonctionnement des établissements, l'accompagnement des personnes et les pratiques professionnelles, l'année 2022 a consisté en une poursuite de la reprise de l'activité et des différents projets.

**Les actions poursuivies et engagées en 2022 :**

- Promotion de la bientraitance et prévention de la maltraitance
- Informatisation du dossier de la personne accueillie
- Actualisation de procédures et outils 2002-02
- Développement de l'offre de service associative
- Direction par intérim du territoire de Marne et Morin en collaboration avec la Directrice des Ressources Humaines

## **Promotion de la bientraitance et prévention de la maltraitance :**

La promotion de la bientraitance et la prévention de la maltraitance sont essentielles et prioritaires pour l'Adapei 77.

### **• Informatisation de la gestion des événements indésirables**

Le service qualité a mis en place une procédure harmonisée de gestion des événements indésirables avec utilisation d'un formulaire de déclaration en format papier (Fiche d'Événement Indésirable dite « FEI »). Après plusieurs années de fonctionnement, nous avons constaté plusieurs points positifs : bonne appropriation des FEI par les professionnels, culture de gestion des risques mises en œuvre, traçabilité des événements en établissement, adaptation progressive de la procédure selon le retour d'expérience réalisé.

Le service qualité a également identifié des axes de progrès : la transmission de l'information aux acteurs concernés, le suivi et l'analyse ainsi que le retour aux professionnels déclarant un événement indésirable.

Dans ce cadre, la direction qualité a organisé l'informatisation de la gestion des événements indésirables via le logiciel AGEVAL, en collaboration avec les directions d'établissements. Après une phase d'analyse et de paramétrages, un établissement pilote a été formé. A l'issue de ce test positif, un programme de formations a été dispensé au sein des différents établissements et services. En 2022, la direction qualité a organisé 11 sessions de formations auprès des différents territoires. L'ensemble des établissements et services est dorénavant formé à cet outil.

Le premier retour d'expérience est très positif avec une bonne appropriation du logiciel par les équipes (166 déclarations au 14/11/2022). Ce bilan a été partagé avec les membres de Commission Santé Sécurité et Conditions de travail (CSSCT). Les axes d'amélioration à poursuivre concernent : le renseignement des actions mises en place/prévues et la clôture des déclarations, le délai de traitement, l'enregistrement de la fréquence et de la gravité. Aussi, le service qualité continue l'accompagnement des directions d'établissements dans l'appropriation d'AGEVAL et remercie vivement les équipes de direction et l'ensemble des professionnels pour leur implication !

### **• Formation de référents bientraitance**

Dans le cadre de la politique de promotion de bientraitance, des référents bientraitance sont formés chaque année depuis 2018 au sein des différents établissements. En 2022, 8 professionnels ont été formés. La présentation de l'extrait du casier judiciaire est également demandée pour les nouveaux salariés.



- **Situations complexes et réponse accompagnée pour tous (RAPT)**

Les situations complexes sont gérées par les directions d'établissement en collaboration avec le service qualité. Des solutions d'accompagnement sont recherchées avec mise en place d'une vigilance renforcée (ex : mise en place de Plan d'Accompagnement Global dit « PAG », sollicitation et intervention de partenaires spécialisés, signalement aux autorités administratives...). L'approche systémique dans une démarche projet est favorisée. La mobilisation des ressources notamment sanitaires reste néanmoins plus difficile.

L'Adapei 77 est également engagée dans la réponse accompagnée pour tous (RAPT), en partenariat avec la MDPH 77, l'Agence Régionale de Santé et le Conseil Départemental afin d'éviter les ruptures de parcours des personnes en situation de handicap (ex : participation au Groupe Opérationnel de synthèse, utilisation de Via Trajectoire et du Répertoire Opérationnel des Ressources, inclusion dans les dispositifs autour de la RAPT...). À titre d'exemple, en 2023, l'association a participé aux trois ateliers de co-construction de la communauté 360 mis en place sur les différents territoires de la Seine et Marne. Le Répertoire Opérationnel des Ressources a été mis à jour.

## **Informatisation du dossier de la personne accueillie**

Dans le cadre de la démarche qualité, l'informatisation du dossier de la personne accompagnée s'est poursuivie en 2022 en lien avec les directions d'établissement et les professionnels référents. Au regard de l'investissement et du changement de pratiques professionnelles que l'informatisation induit, il s'agit en effet d'un déploiement progressif des différentes fonctionnalités du logiciel.

Les transmissions sont dorénavant renseignées au sein de l'outil dans la majorité des établissements. Il reste 5 établissements à former sur cette thématique.

L'accent sera dorénavant mis sur le module « planification ». C'est un travail de longue haleine et nous remercions les professionnels pour leur mobilisation. Nous poursuivons par ailleurs la dynamique d'accompagnement au changement.

## **Actualisation de procédures et outils 2002-02**

- **Admission, contrat de séjour, règlement de fonctionnement et projet d'établissement**

En 2022, le service qualité a piloté un groupe de travail avec les directions de territoire quant au processus d'admission. La procédure d'admission et les documents associés ont été actualisés.

Le contrat de séjour ainsi que le règlement de fonctionnement des Etablissement d'Accueil Non Médicalisés dit « EANM » (ex foyer de vie et foyer d'hébergement) ont été retravaillés par ce groupe de travail.

Différentes propositions vont ainsi être soumises au Conseil d'Administration en 2023 pour validation avant diffusion, après avis des personnes concernées.

Les projets d'établissements ont également été actualisés par les directions d'établissements selon une méthodologie de travail commune. Leur validation est prévue en 2023.

- **Le Conseil de la Vie Sociale**

En 2023, le Conseil de la Vie Sociale dit « CVS » évolue ! En effet, le décret n° 2022-688 portant modification du CVS et autres formes de participation, publié le 25 avril 2022, modifie la composition, le fonctionnement et les compétences du CVS.

Pour rappel, le CVS est une instance de dialogue et de participation au service des personnes accueillies, introduit par la loi du 2 janvier 2002 rénovant l'action sociale et médico-sociale. C'est un lieu d'échange, d'expression, d'écoute destiné à garantir les droits des personnes accompagnées et leur participation au fonctionnement de la structure.

C'est un lieu qui permet aux personnes accompagnées d'échanger, de s'exprimer sur des thématiques qui les concernent particulièrement. À titre d'exemple, le CVS donne son avis et peut faire des propositions sur toute question intéressant le fonctionnement d'une structure et notamment sur les droits et libertés des personnes, l'organisation intérieure, les activités, l'animation socio-culturelle et les prestations proposées, les projets de travaux et d'équipements, l'affectation des lieux collectifs, l'entretien des locaux, l'animation de la vie institutionnelle, les modifications touchant les conditions de prise en charge.

Le CVS est également associé à l'élaboration ou à la révision du projet d'établissement ou du service et sera associé à la politique de prévention et de lutte contre la maltraitance. Le traitement des situations individuelles ne relève néanmoins pas de la compétence des CVS.

La composition du CVS est dorénavant enrichie des représentants suivants :

- Représentants des personnes accompagnées,
- Représentants des familles,
- Représentants des mandataires judiciaires (personnes majeures)
- Représentants légaux (personnes mineures)
- Représentant des professionnels,
- Représentant de l'organisme gestionnaire
- 1 membre de l'équipe soignante le cas échéant,
- Le médecin de l'établissement le cas échéant.

Un règlement intérieur vient remplacer le règlement de fonctionnement. Les invitations au CVS devront désormais être envoyées 15 jours avant la réunion (au lieu de 8 jours actuellement).

Des réunions exceptionnelles pourront avoir lieu à la demande de la majorité des membres (au lieu des deux tiers aujourd'hui).

Un relevé de conclusions sera rédigé à l'issue de chaque séance. Chaque année, un rapport d'activités du Conseil de la Vie Sociale sera également rédigé et transmis à l'instance gestionnaire.

Aussi, en réponse à ces évolutions réglementaires, la direction qualité organise en 2023 de nouvelles élections pour élire les nouveaux représentants au CVS, en collaboration avec les directions d'établissement.

## Développement de l'offre de service associative

En 2021, la direction qualité a piloté la réponse à huit appels à manifestation d'intérêt, visant à développer l'offre de service proposée par l'Adapei 77 en réponse aux besoins des personnes accompagnées (ex : équipe mobile d'appui en santé, Groupe d'Entraide Mutuelle à Bray-sur-Seine, Dispositifs d'Habitat Inclusif à Melun et Montereau-Fault-Yonne, extension de l'accueil de jour du Provinois).

En 2022, différentes actions ont été menées en partenariat avec les directions d'établissements pour la mise en place de ces dispositifs. Elles se poursuivent en 2023.

Un projet de création d'une place de MAS Hors les Murs a également été déposé à l'Agence Régionale de Santé en novembre 2022.

Le service qualité et développement a poursuivi sa représentation à la MDPH 77 (suppléance du Président de l'association) en participant à 8 CDAPH spécialisées et 1 CDAPH plénière (Commissions des Droits et de l'Autonomie des Personnes Handicapées).

## Direction par intérim du territoire Marne et Morin

Depuis le mois de septembre 2022, la direction qualité et développement assure la direction par intérim du territoire de Marne et Morin en collaboration avec la direction des Ressources Humaines, avec une intervention particulière sur le foyer le Ginkgo Biloba dont la direction adjointe est en cours de recrutement :

- Animation des réunions pluri-professionnelles hebdomadaires du Ginkgo Biloba
- Animation des réunions de direction du territoire
- Coordination des réponses aux besoins des personnes accueillies (sollicitations de ressources extérieures, réorientations, situations complexes, réponses aux familles...)
- Organisation et animation de rendez-vous avec les familles et tuteurs
- Gestion des événements indésirables
- Coordination des CVS du territoire et animation du CVS du Ginkgo Biloba
- Coordination de l'organisation de la fête de Noël du Ginkgo Biloba avec l'équipe
- Gestion du traitement des travaux au Ginkgo Biloba
- Validation des écrits (conventions de partenariat, projets personnalisés, bilans d'accueils temporaire...)
- Épisodes de COVID-19
- Participation à certains recrutements
- ...

**Le service qualité et développement remercie l'ensemble des acteurs concernés pour leur collaboration dans la mise en œuvre des différents projets !**

# Communication

- **Le Spot**

Pilotage du projet avec le Service Systèmes d'information pour la mise en place du Spot, la plateforme collaborative et de communication interne de l'association.

Utilisateurs : 700

Connexions : 80 000

Pages vues : 223 000

Contenus : 1 300 (articles, documents, albums photos...)



- **Intranet (en cours) :**



- **Supports imprimés :**

Plaquettes DHI, FALC, offre de services de l'ESAT, fiches de présentation des établissements, carte des établissements, fiches métiers, roll-up territoires, affiches...



- **Papeterie :**

Chemise à rabats  
Notes et courriers  
Annuaire des établissements

- **Communication digitale :**

Création et référencement de tous les établissements sur **Google**

Entre octobre 2022 et mars 2023 :

9 000 interactions (demandes d'itinéraires, appels, consultation du site)

60 000 vues

15 000 résultats de recherche

Création et référencement de tous les établissements sur les **Pages Jaunes**.

- **Linkedin :**

Abonné-e-s > 390

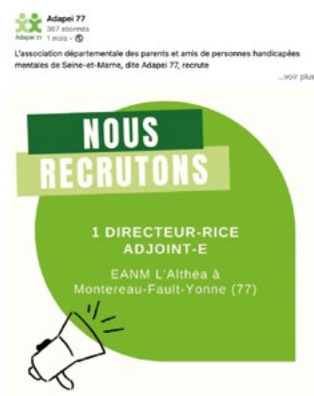
Impressions organiques (nombre de personnes uniques ayant vu notre contenu) > 17 000

Réactions > 430

Republications > 130

Taux d'engagement (niveau d'interaction des abonnés) > 15 % (taux excellent si supérieur à 5%)

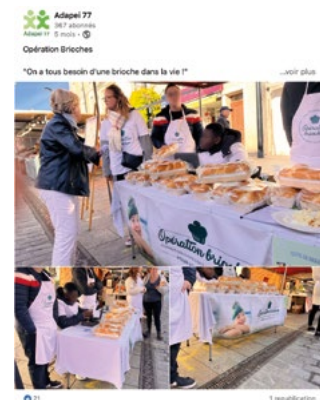
Offres d'emploi



Événements



Opérations UNAPEI

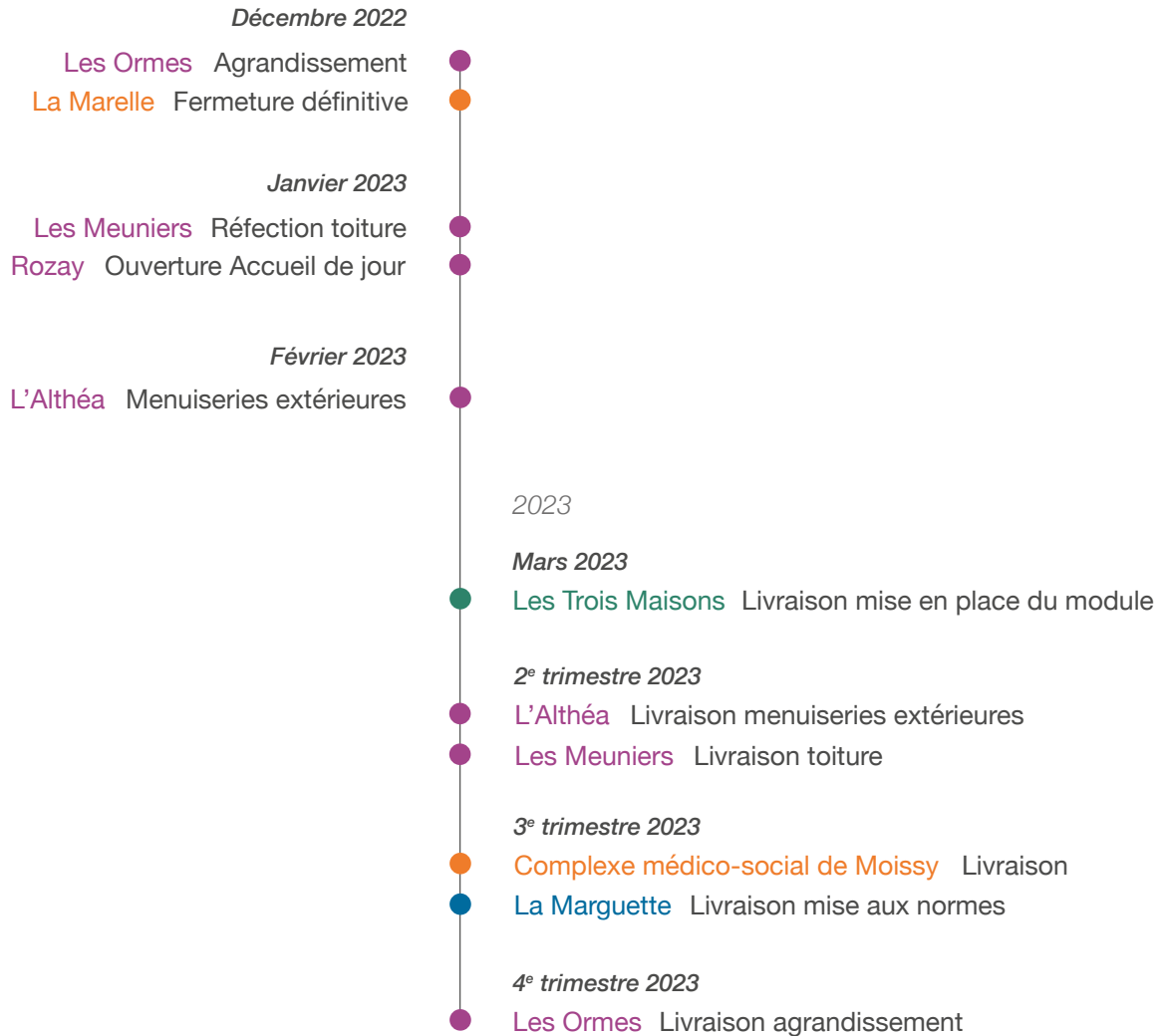


- **Site web :**

En cours de refonte complète en collaboration avec l'Agence Zébra.

# Patrimoine et Travaux

- **Travaux :**



- **Étude de bruit :**

Entre 2021 et 2022, une étude de bruit a été réalisée dans l'ensemble des établissements de l'association. Les seuils relevés sont inférieurs à la norme VAI réglementaire (< 80 dBA).

Les 3 points de relevés (sur 33) supérieurs à 85 dBA faisaient déjà l'objet de la mise à disposition de protections individuelles adaptées et d'une réduction du temps d'exposition au bruit.

- **Formations :**

#### Territoire de Seine et Yonne

- SAPIAN - Sécurité incendie, manipulation extincteur : 4 sessions  
36 salarié-e-s formé-e-s
- BCHSI - SSI évacuation : 5 sessions  
42 salarié-e-s formé-e-s

#### Territoire de Marne et Morin

- SAPIAN - Sécurité incendie, manipulation extincteur : 7 sessions  
59 salarié-e-s formé-e-s
- BCHSI - SSI évacuation : 11 sessions  
81 salarié-e-s formé-e-s

#### Territoire du Provinois

- SAPIAN - Sécurité incendie, manipulation extincteur : 1 session  
9 salarié-e-s formé-e-s
- BCHSI - SSI évacuation : 1 session  
9 salarié-e-s formé-e-s

#### Territoire du Pays braytois

- SAPIAN - Sécurité incendie, manipulation extincteur : 1 session  
9 salarié-e-s formé-e-s
- BCHSI - SSI évacuation : 3 sessions  
23 salarié-e-s formé-e-s

- **Commissions sécurité :**

- Le Clos Jollet : Avis favorable
- Les Tournesols : Avis favorable
- Le Trois Maisons : Avis favorable
- Le Chêne Rouvre : Avis favorable



# Établisse- ments

2022



## Territoire de Seine et Yonne

4 établissements et 1 service  
94 places en accueil permanent  
54 places en accueil de jour  
12 places en foyer d'accueil et d'orientation  
1 place en accueil temporaire  
26 accueillis familiaux  
103 salariés

## Territoire de Marne et Morin

5 établissements  
154 places en accueil permanent  
7 places en accueil temporaire  
9 places en accueil de jour  
139 salariés

## Territoire du Provinois

4 établissements  
134 places en accueil permanent  
4 places en accueil temporaire  
14 places en accueil de jour  
20 places en habitat inclusif (DHI)  
109 salariés

## Territoire de Sénart

3 établissements et 2 services  
26 places en accueil permanent  
2 places en accueil temporaire  
1 place en accueil de jour (MAS)  
20 places en SSAAF  
19 places en SESSAD  
46 places en IME  
90 salariés

## Territoire du Pays braytois

6 sites  
11 activités  
137 places travailleurs handicapés  
25 salariés

## Siège

15 salariés



- Territoire de Seine et Yonne
- Territoire de Marne et Morin
- Territoire du Provinois
- Territoire de Sénart
- Territoire du Pays braytois



# LES MEUNIERES

28 chemin de Melun à Trois Moulins - 77000 Melun • 01 64 37 21 70 - lesmeuniers@adapei77.fr

## MODALITÉS D'ACCUEIL

Les Meuniers, Établissement d'accueil non-médicalisé, accueille 40 personnes souffrant de troubles psychiques ou cognitifs, avec ou sans troubles associés. Nous avons aussi une place d'accueil temporaire.

Les personnes accueillies ont entre 18 et 60 ans, travaillent en milieu protégé ou ordinaire. Elles sont accueillies sur notification MDPH.

Nous proposons 3 modalités d'accueil :

- Le **foyer** : 18 places
- Le **pavillon** : lieu expérimental passerelle - 6 places
- Le **Quai des Tilleuls** : hébergement externalisé semi-autonome - 16 places

Ces différentes modalités favorisent et permettent des passerelles entre les différents lieux d'accueil pour servir au mieux les projets des personnes accompagnées.

L'accompagnement est rythmé par le quotidien : levé, hygiène, élaboration des menus, repas, préparation des repas, entretien des espaces privés et collectifs, gestion du linge, de l'administratif, courses, budget... Les soirées et les week-ends sont dédiés au lien social entre résidents et professionnels, aux sorties et ateliers.

Les professionnels sont 13 de jour et 6 de nuit.

## PERSONNELS

- 28 salarié-e-s (25 ETP)
- Formations : Makaton  
SST, extincteurs et évacuation

## INVESTISSEMENTS

- **Foyer** : Changement des luminaires en salle à manger  
Installation de détecteurs de mouvement pour l'éclairage des couloirs
- **Pavillon** : Aménagement d'une salle de bain en espace de douche plus ergonomique  
Installation d'une machine à laver le linge
- **Quai des Tilleuls** : Aménagement de deux espaces de rangement dans la petite maison  
Changement des deux enceintes froides sur la grande maison



## ACTIVITÉS

- Dessin/peinture avec un intervenant extérieur, 2 fois par semaine
- Sport adapté « Apa de géant » par un professionnel extérieur, 1 fois par semaine
- Ateliers Makaton animé par une professionnelle de l'équipe
- Ateliers en partenariat avec le planning familial : vie sexuelle et affective, 1 fois par mois
- Apéritif participatif les vendredis soirs
- Jardinage
- Danse africaine
- Ateliers créatifs
- Atelier chant 1 fois par semaine par une professionnelle extérieure
- Médiation artistique : 1 trimestre de septembre à décembre 2022 par une art-thérapeute



## SORTIES et TRANSFERTS

- Cinéma
- Balades en forêt
- Tournoi de pétanque
- Karting
- Château de Sucy-en-Brie
- Sortie Vélorail
- Parcours pieds nus - Base de loisirs de Buthiers
- Carnaval et Bal des Meuniers
  
- Center Parcs : 5 jours / 4 professionnels et 12 personnes accueillies





# LE CLOS JOLLET

20 rue Étienne Tétrot - 77170 Coubert • 01 64 25 03 80 - leclosjollet@adapei77.fr

## MODALITÉS D'ACCUEIL

Établissement d'accueil non-médicalisé (EANM), Le Clos Jollet accueille des adultes en situation de handicap mental qui ne leur permet pas ou plus d'exercer une activité professionnelle.

La structure dispose de 20 places en hébergement permanent et de 9 places en accueil de jour, du lundi au vendredi

La création d'une passerelle avec l'EPMS Fondation Hardy à Fontenay-Trésigny est actuellement en pourparlers.

## PERSONNELS

- 31 salarié-e-s (24 ETP)

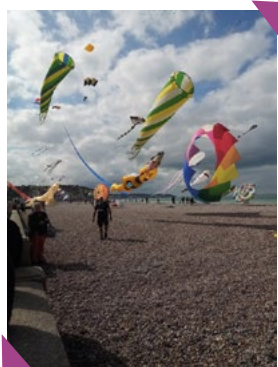
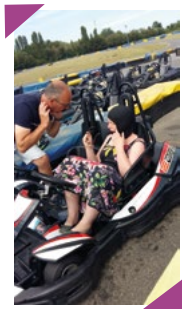
## INVESTISSEMENTS

- Installation d'un portail côté parking public
- Rénovation d'une salle de bain



## ACTIVITÉS

- Ping-pong
- Équithérapie
- Sport adapté
- Musicothérapie, art-thérapie,
- Karaké
- Jardinage



## SORTIES et TRANSFERTS

- Restaurants
  - Pique-nique
  - Boîte de nuit
  - Romilly-sur-Seine (hommage à Johnny Hallyday)
  - Karting
  - Atelier pâtisserie
  - Montereau Plage
  - Zoos de Thoiry et d'Attily
  - Cinéma
  - Cueillette de fraises
  - Vélorail
  - Bowling
  - Mer de Sable
  - Moret-sur-Loing
  - Parc des Félines
  - Châteaux de Vaux-le-Vicomte et Fontainebleau
  - Piscine
  - Base de loisirs de Torcy
- 
- Vacances adaptées pour 10 résidents, quinze jours en août.
  - Ouistreham avec 9 résidents et 4 accompagnateurs



# L'ALTHÉA

3 rue Victor Hugo - 77130 Montereau-Fault-Yonne • 01 64 32 90 45 - [althea@adapei77.fr](mailto:althea@adapei77.fr)

## MODALITÉS D'ACCUEIL

L'Althéa propose différentes formes d'accueil séquentiel adaptées aux personnes accompagnées, à leurs besoins et/ou leurs attentes et favorise la transition entre secteur enfant et secteur adulte. Une convention a été signée en ce sens entre l'Althéa et l'IME Villa Marie Louise, effective à compter de septembre 2022 avec pour objectif de faciliter l'entrée dans le secteur adulte des jeunes sortants de l'IME.

L'Althéa accompagne la mise en œuvre de Projets Personnalisés pour des personnes souhaitent intégrer un ESAT ou pour lesquelles un projet de réorientation est en cours (hébergement permanent en EANM – orientation vers un FAM...)

L'établissement dispose de 24 places en accueil de jour.

Le Tiers Régulateur Sud 77 (TRS77) quant à lui suit et accompagne des adultes handicapés accueillis chez des accueillants familiaux agréés par le Conseil Départemental, dans le cadre d'un accueil familial.

Le TRS accompagne 25 personnes en milieu ordinaire.

## PERSONNELS

- 12 salarié-e-s (9 ETP) à l'Althéa, 3 salarié-e-s (3 ETP) au TRS 77
- 3 stagiaires accueillis :
  - Éducateur spécialisé (ES),
  - Moniteur éducateur (ME)
  - Animateur socio-éducatif (ASE)





## ACTIVITÉS

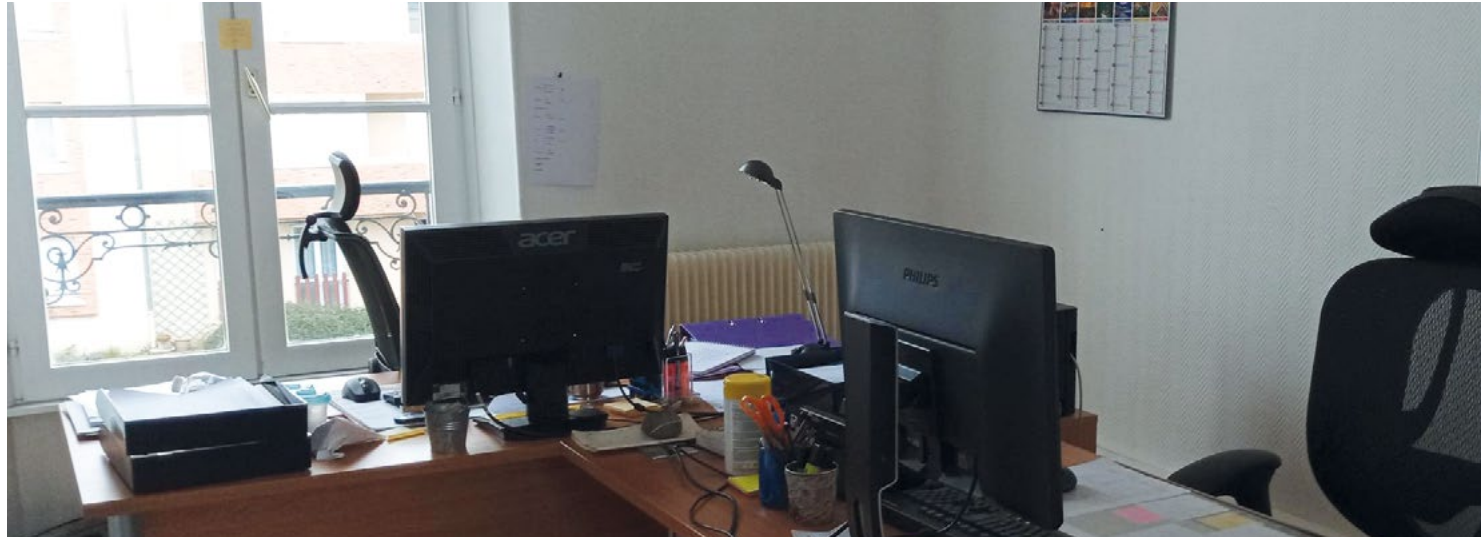
- Sport adapté avec l'association « Corbet » pour la boxe et la gym douce, à raison d'une fois tous les 15 jours de janvier à juin puis de septembre à décembre 2022
- Chant : 1 fois tous les 15 jours, animé par une professionnelle extérieure, de janvier à juin puis de septembre à décembre (en alternance avec le sport adapté)
- Médiation animale : 1 séance une fois toutes les 3 semaines, de septembre à décembre
- Poursuite du partenariat avec l'ONF (4 animations et 1 chantier nature)



## SORTIES

- Randonnées, balades
- Tournoi de pétanque
- Bowling
- Sorties dansantes à Mareuil-les-Meaux avec les personnes accompagnées des autres foyers de l'association
- Cinéma
- Fête de Noël Territoire Seine et Yonne à Montereau-Fault-Yonne.
- Restaurant
- Pique nique
- Visite à la Maison de Corberon





# LE TRS 77

3 rue Victor Hugo - 77130 Montereau-Fault-Yonne • 01 64 32 32 90 - tiers-regulateur-sud77@adapei77.fr

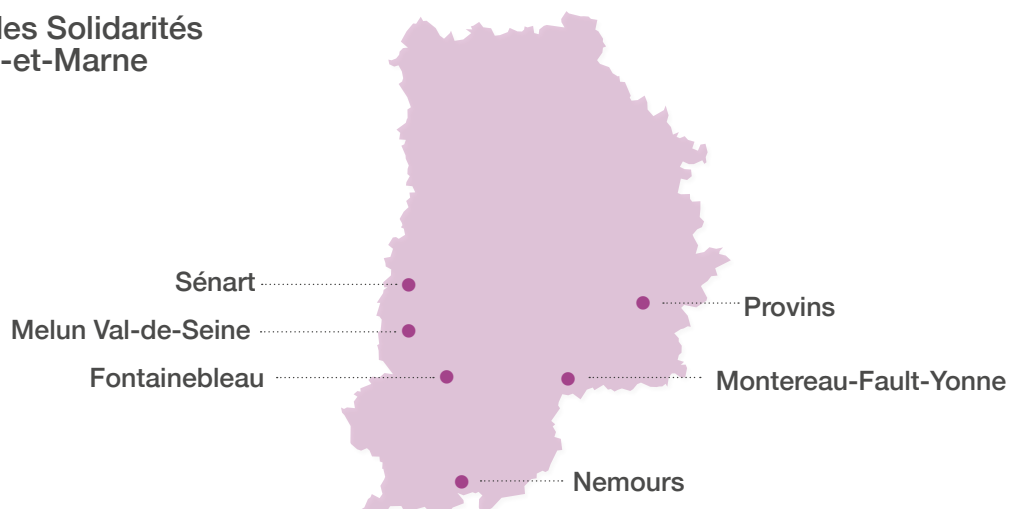
## MODALITÉS D'ACCOMPAGNEMENT

Le Tiers Régulateur Sud 77 (TRS77) suit et accompagne des adultes en situation de handicap accueillis chez des accueillants familiaux agréés par le Conseil Départemental, dans le cadre d'un accueil familial.

Le TRS accompagne 25 personnes en milieu ordinaire.

## ZONES D'INTERVENTION

Maisons des Solidarités  
Sud Seine-et-Marne



## PERSONNELS

- 3 salarié-e-s (3 ETP) : Éducatrice spécialisée, conseillère en économie sociale et familiale, psychologue.



## MISSIONS

- Accompagnement de la personne accueillie pour des sorties non prévues par le contrat d'accueil
- Organisation de projets collectifs d'animation hors du domicile
- Médiation en cas de litiges entre la personne accueillie et l'accueillant familial , cercle familial...
- Mise en relation de l'offre et de la demande d'accueil familial
- Communication, information et documentation ayant pour objectif de promouvoir l'accueil familial participation au Forum d'Hautefeuille, Journée du handicap à Montereau-Fault-Yonne)
- Recherche de places en établissement social ou médico-social pour un accueil temporaire ou pour un séjour vacances adaptés, pendant la période de congés de l'accueillant familial ou pour une réorientation à la demande de la personne accueillie
- Accompagnement et appui technique aux accueillants familiaux
- Construction de liens de travail et d'entraide, organisation de réunions d'échanges par thème pour les accueillants familiaux.



## FONCTIONNEMENT

Le TRS 77 est chargé de :

- Réaliser une enquête sociale en vue de l'obtention d'un agrément délivré par le Conseil Départemental
- Mettre en lien les accueillants familiaux avec une personne accueillie susceptible d'être accueillie à leur domicile
- Effectuer un suivi des personnes accueillies et des accueillants familiaux





# LES ORMES

Internat 6 entrées ↑↓ 4 sorties  
ADJ 2 entrées ↑↓ 3 sorties

12 rue du Perré - ZA Saint-Nicolas - 77950 Rubelles • 01 60 56 09 48 - lesormes@adapei77.fr

## MODALITÉS D'ACCUEIL

Établissement d'accueil non-médicalisé, Les Ormes propose trois services : un hébergement permanent, un accueil de jour et un hébergement d'accompagnement et d'observation qui accueillent des adultes en situation de handicap mental qui ne leur permet pas ou plus d'exercer une activité professionnelle.

L'accompagnement proposé vise à maintenir et/ou développer l'autonomie dans tous les actes de la vie quotidienne. Des activités socio-éducatives viennent étayer le projet individualisé de la personne.

Les projets d'établissement et de service prévoient une capacité de :

- 24 places Travailleurs handicapés vieillissants
- 10 places Accueil temporaire
- 21 places Accueil de jour

## PERSONNELS

- 44 salarié-e-s (38 ETP)
- Formations : Aide-soignante  
DEJEPS DPTR  
Bientraitance  
Makaton  
Analyse de pratique professionnelle  
SST, extincteurs et évacuation

## INVESTISSEMENTS

Le chantier des Ormes a démarré en septembre.  
Il permettra à chaque personne accompagnée de disposer d'une chambre individuelle.  
Les revêtements qui seront installés ont été choisis collectivement.

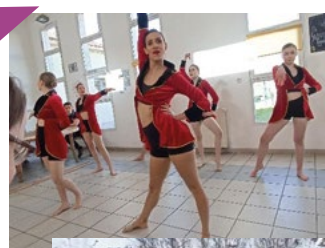


## ACTIVITÉS

- Équitation
- Médiathèque de Melun
- Médiation animale
- Musicothérapie
- Soirée pizzas
- Repas à thème Italie et Antilles
- Piscine de Fontainebleau-Avon
- Rédaction d'un journal mensuel à l'accueil de jour
- Participation au Marché de Noël de Rubelles

### Partenariats :

- Siel Bleu : gym douce et ping pong
- La Fée du spa : massage, relaxation...
- Mairie de Bombom
- Mairie des Écrennes



## SORTIES et TRANSFERTS

- Cinéma
- Sorties dansante la journée à Mareuil-les-Meaux avec les personnes accompagnées des autres foyers de l'association
- Sortie à Troyes au spectacle donné par la troupe de Madame Gout, Directrice de Territoire
- Spectacle de Hip Hop à Dammarie-les-Lys ;
- Bateaux à Montcourt-Fromenville ;
- Vélorail à Provins ;
- Visite du Château de Vaux-le-Vicomte ;
- Fête de Noël du Territoire Seine et Yonne à Montereau-Fault-Yonne.
  
- Ski à La Toussuire : 8 personnes accompagnées, 3 professionnel-le-s
- Puy du Fou : 6 personnes accompagnées, 4 professionnel-le-s. Chiens de traîneau, luge ,moto-neige
- Parc Astérix : 4 personnes accompagnées, 2 professionnel-le-s
- Île de Ré : 8 personnes accompagnées, 4 professionnel-le-s
- La Palmyre : 8 personnes accompagnées, 4 professionnel-le-s
- Center Parcs : 7 personnes accompagnées, 3 professionnel-le-s
- Peisey Nancroix (montagne)





# LE CÈDRE BLEU

Internat 4 entrées ↑↓ 2 sorties  
ADJ 2 entrées ↑↓ 1 sortie

4 rue de la Marguette - 77230 Juilly - 01 64 36 50 62 - lecedrebleu@adapei77.fr

## MODALITÉS D'ACCUEIL

Structure non-médicalisée, Le Cèdre Bleu accueille des adultes en situation de handicap qui ne leur permet pas ou plus d'exercer une activité professionnelle. Ils disposent néanmoins d'une certaine autonomie pour participer à des activités socio-éducatives et pour réaliser les actes de la vie quotidienne avec un accompagnement adapté, centré sur le statut d'adulte et l'auto-détermination.

L'établissement bénéficie d'une capacité d'accueil en internat de 28 places (accueil permanent) et 2 en accueil temporaire. L'accueil de jour dispose pour sa part de 9 places.

## PERSONNELS

- 39 salarié-e-s (33 ETP)

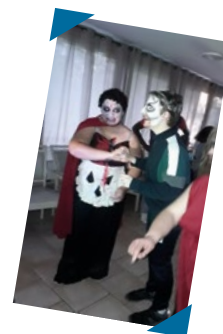
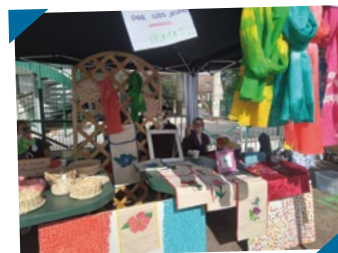
## INVESTISSEMENTS

- Rénovation du rez-de-jardin,
- Rénovation de la salle TV,
- Rénovation d'une salle de bain



## ACTIVITÉS

- Participation aux activités /sorties au Comité Départemental Sport Adapté Seine-et-Marne et de la Ligue Sport Adapté Île-de-France : handball, VTT, basket
- Vélo, trottinette
- Projet horticulture : achat d'une serre pour semer des graines de fleurs et le replanter sur le site.
- Atelier pâtisserie
- Atelier stimulation cognitive
- Atelier céramique
- Randonnée
- Piscine
- Spectacle de danse
- Rencontre et échange avec le maire de Juilly
- Brocante à Juilly : 1re participation et vente d'objets fabriqués dans le cadre d'activités
- Participation à l'installation et au festival SIFFL'ART à Meaux
- Barbecue
- Repas à thème
- Blind test
- Halloween
- Noël



## SORTIES

- Cinéma
- Bowling
- Sortie bateau électrique sur la Marne à Meaux
- Serre aux papillons
- Spectacle chevaleresque à Provins
- Sortie à la mer
- Restaurant
- Balade de forêt
- Château de Pierrefonds
- Discothèque
- Musée de la préhistoire à Saint-Germain-en-Laye
- Château de Compiègne
- Musée d'Orsay



# LA MARGUETTE

3 entrées ↑  
↓ 2 sorties

6 rue de la Marguette - 77230 Juilly - 01 64 36 23 27 - lamarguette@adapei77.fr

## MODALITÉS D'ACCUEIL

Structure non-médicalisée, La Marguette accueille des adultes en situation de handicap qui ne leur permet pas ou plus d'exercer une activité professionnelle.

Ils disposent néanmoins d'une certaine autonomie pour participer à des activités socio-éducatives et pour réaliser les actes de la vie quotidienne avec un accompagnement adapté.

L'établissement peut accueillir 43 personnes accompagnées de façon permanente et propose 2 places en accueil temporaire.

## PERSONNELS

- 35 salarié-e-s (32 ETP)
- Formations :
  - DEAES
  - Fondamentaux hygiène et méthode HACCP
  - Évacuation, sécurité incendie et manipulation des extincteurs
  - Protection des majeurs
  - Gestion de l'impulsivité
  - Sauveteur secouriste au travail

## INVESTISSEMENTS

- Rénovation des 1<sup>er</sup> et 2<sup>e</sup> étages du Château
- Équipement du sous-sol (rayonnages, électroménager...)
- Véhicule Berlingot
- Parasols





## ACTIVITÉS

- Sortie Karaoké
- Bowling
- Cinéma
- Restaurant
- Sortie en boîte de nuit
- Fête de la Saint Valentin
- Barbecues
- Fête de Noël



## SORTIES

- Abbaye de Chaalis
- Parc des Olivettes
- Visite du Musée de l'Air au Bourget
- Visite de France Miniature
- Visite de Fontainebleau
- Visite de Reims
- Festival international du cerf-volant à Berck
- Visite de Provins : banquet des troubadours
- Parc animalier Edentara
- Parc des Félines
- Spectacle historique de Meaux
- Jablines : L'extraordinaire maison du Père Noël
- La Chapelle-en-Serval (rassemblement de voitures anciennes)





# LE CHÊNE ROUVRE

1 entrée ↑  
↓ 2 sorties

3 rue Georges Faroy - 77515 Faremoutiers  
01 64 03 93 98 - lechenerouvre@adapei77.fr

## MODALITÉS D'ACCUEIL

Structure non-médicalisée, Le Chêne Rouvre accueille des adultes en situation de handicap qui ne leur permet pas ou plus d'exercer une activité professionnelle.

Ils disposent néanmoins d'une certaine autonomie pour participer à des activités socio-éducatives et pour réaliser les actes de la vie quotidienne avec un accompagnement adapté.

L'établissement peut accueillir 27 personnes accompagnées de façon permanente et propose 1 place en accueil temporaire.

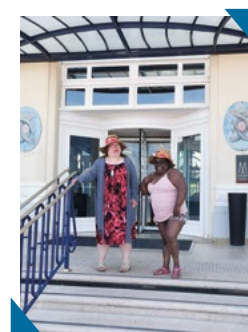
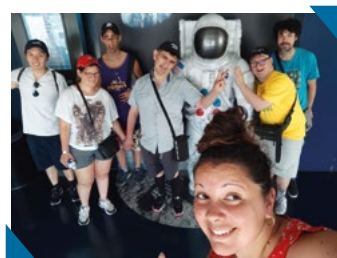
## PERSONNELS

- 28 salarié-e-s (24 ETP)
- Formations :
  - SST recyclage
  - Mesures de protection des majeurs
  - Gestion de l'impulsivité, de la frustration, de l'agressivité, de la colère chez les personnes souffrant de troubles de santé mentale ou de déficience intellectuelle
  - Évacuation / incendie



## ACTIVITÉS

- Danse
- Art thérapie
- Sport adapté
- Animation musicale anniversaire
- Piscine
- Poterie
- Reiki
- Pâtisserie avec la MAS ADEF des Oiseleurs (La Ferté Gaucher)
- Handball
- Médiation animale
- Danse
- Tir à l'arc
- Gym douce
- Ping-pong



## SORTIES et TRANSFERTS

- Bases de loisirs Jablines et Torcy
  - Blandy-les-Tours
  - Visite du musée de la Grande guerre
  - Visite à l'aquarium du Val d'Europe
  - Musée du Bourget avec le Foyer de vie Les Tilleuls
  - Visite du parc Parrot World
  - Visite du Château de Fontainebleau
  - Chasse au trésor
  - Visite du Jardin des Plantes
  - Sortie à la ferme
  - Visite de Thoiry
  - Pique-niques
  - Fête de Noël (spectacle et goûter)
- 
- Transfert au Puy-du-Fou



# LES TILLEULS

1 entrée ↑  
↓ 1 sortie

2 rue Casimir Périer - 77450 Condé-Sainte-Libiaire - 01 64 63 55 30 - lestilleuls@adapei77.fr

## MODALITÉS D'ACCUEIL

Structure non-médicalisée, Les Tilleuls accueille des adultes en situation de handicap qui ne leur permet pas ou plus d'exercer une activité professionnelle.

Ils disposent néanmoins d'une certaine autonomie pour participer à des activités socio-éducatives et pour réaliser les actes de la vie quotidienne avec un accompagnement adapté.

L'établissement dispose de 19 places en internat.

## PERSONNELS

- 28 salarié-e-s (22 ETP)

## INVESTISSEMENTS

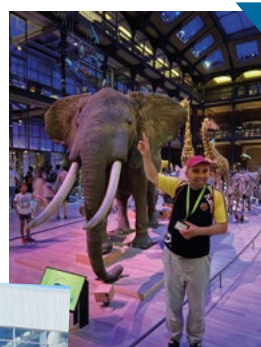
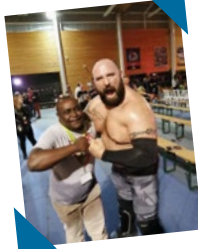
- Mobilier de jardin
  - Amélioration de l'éclairage extérieur et intérieur
  - Création d'un local extérieur pour stockage linge sale
  - Amélioration des extérieurs (peinture, jardinage...)
  - Installation des blocs TV dans les chambres
  - Achat d'une console de jeux vidéos
- En cours :**
- Travaux de toiture (création de noues)
  - Réfection de la terrasse devant le grand pavillon
  - Réfection de la marquise entrée petit pavillon
  - Mise en place d'un portail automatique avec interphone





## ACTIVITÉS

- Ateliers : bricolage-espaces verts, pâtisserie, couture...
- Pôle sportif : gym douce, zumba, marche, sport adapté, équitation, handball, piscine, randonnée...
- Pôle expression : musique, activités manuelles...
- Pôle culture & inclusion : activité patrimoine, courses petit déjeuner tous les 15 jours, médiathèque, projection de film le soir (en plein air par beau temps), jeux de société, cinéma...
- Pôle bien-être : esthétique, sophrologie, séance de Reiki...



## SORTIES et TRANSFERTS

- Parc de Fontainebleau, Château de Versailles, spectacle équestre à Chantilly
  - Mer de Sable,
  - Parrot World, Zoo de Thoiry, Terre de Singes, ferme pédagogique
  - Fête de la Musique
  - Expositions « Pop Air » et « Fragile »
  - Base de loisirs Port aux Cerises, base de loisirs de Bois-le-Roi
  - Village Nature, journée à Center Parcs
  - Discothèque, bowling,
  - Canoë, bateau, Journée à la mer,
  - Musée de l'aviation,
  - Jardin Le Petit Prince, Jardin des Plantes
  - Galerie de l'Évolution
  - Parc d'attraction « Dennlys parc », Grinyland
  - Barbecues
- 
- Transfert 5 jours en Charente pour 8 personnes accueillies et 4 encadrants
  - Transfert 4 jours en Normandie pour 7 personnes accueillies et 4 encadrants.
  - Séjour adapté pour 8 personnes accueillies



# LE GINKGO BILOBA

5 entrées ↑  
↓ 1 sortie

2 rue Cassine - 77260 Sammeron - 01 60 22 20 14 - leginkgobiloba@adapei77.fr

## MODALITÉS D'ACCUEIL

Structure non-médicalisée, le Ginkgo Biloba accueille des adultes en situation de handicap qui ne leur permet pas ou plus d'exercer une activité professionnelle. Ils disposent néanmoins d'une certaine autonomie pour participer à des activités socio-éducatives et pour réaliser les actes de la vie quotidienne avec un accompagnement adapté.

Le Ginkgo Biloba propose 37 places en internat et 2 en accueil temporaire.

## PERSONNELS

- 38 salarié-e-s (38 ETP)

## INVESTISSEMENTS

- Changement de portes dans le foyer
- Remplacement tuyauterie de la chaudière
- Remplacement adoucisseur
- Achat de réfrigérateurs
- Achat de mobilier de chambre





## ACTIVITÉS

- Ateliers : mini-ferme, espaces verts, entretien
- Sport : gym douce, équitation, marche nordique, handball...
- Bien-être : art thérapie, relaxation, reiki, spa, équithérapie...
- Activités diverses : ciné-club, baby-foot, pâtisserie, activité pédagogique, café gourmand, théâtre, marché, cirque...
- Moments d'échange avec d'autres foyers :  
Partenariat avec le Foyer des Jardins d'Épicure où les personnes accueillies participent aux activités Café Tricot et aux spectacles à thème que le foyer organise,  
Barbecues où sont conviés d'autres foyers de vie,  
Partenariat de l'atelier mini-ferme avec l'IME de Rebais, Le Foyer du Chêne Rouvre, Le Foyer de vie du Jardin d'Épicure.
- Moments conviviaux : fêtes d'anniversaires, fête de Noël, Saint Valentin, fête d'Halloween, soirée pizzas, barbecues...



## SORTIES et TRANSFERTS

- Bowling
- Cinéma
- Piscine
  
- Transfert de 2 jours en février, au Château de Briançon (49)
- Transfert de 3 jours en mai, à la Ferme aux Rennes dans le Massif du Tannet (68)



# LES TROIS MAISONS

3 entrées ↑  
↓ 3 sorties

242 rue Hemsbach - 77480 Bray-sur-Seine - 01 64 00 12 88 - lestroismaisons@adapei77.fr

## MODALITÉS D'ACCUEIL

Structure non-médicalisée, la résidence de Trois Maisons accueille des adultes en situation de handicap qui ne leur permet pas ou plus d'exercer une activité professionnelle. Ils disposent néanmoins d'une certaine autonomie pour participer à des activités socio-éducatives et pour réaliser les actes de la vie quotidienne avec un accompagnement adapté.

30 places en internat permanent et 1 place en internat temporaire.

L'accueil de jour des Trois Maisons dispose quant à lui de 14 places et s'adresse à des personnes dont le handicap ne permet pas ou plus d'exercer une activité professionnelle y compris en milieu protégé. Ces personnes bénéficient d'une autonomie suffisante pour se livrer à des activités quotidiennes, tout en souhaitant vivre à domicile (en autonomie, en famille, en colocation ou en habitat inclusif).

## PERSONNELS

- 31 salarié-e-s (27 ETP)
- Formations :
  - Groupe d'Analyse des Pratiques
  - Autodétermination
  - Makaton
  - Animation
  - Sauveteur Secouriste au Travail

## INVESTISSEMENTS

- Réaménagement d'un bureau
- Accès bétonné entre le parking et le foyer



## ACTIVITÉS

### Internat :

- Maçonnerie : réalisation d'objets en ciment
- Atelier Cyclo : récupération et réparation de vélos, pratique du vélo
- Sport adapté
- Piscine
- Ballades,
- Danse
- Théâtre

### Accueil de jour :

- Activités éducatives
- Inclusion et vie sociale
- Prévention en santé
- Autonomie



- Randonnées, balades
- Tournoi de pétanque
- Bowling
- Sorties dansantes en boîte de nuit à Sens (en partenariat avec la Fondation Poidatz)
- Cinéma
- Restaurant
- Pique-nique
- Piscine
- Parcs animaliers
- Vélo-rail
- Brocantes
- Marché de Noël





# LA ROSELIÈRE

5 entrées ↑  
↓ 5 sorties

809 route de Sens - 77480 Bray-sur-Seine - 01 60 67 10 43 - laroseliere@adapei77.fr

## MODALITÉS D'ACCUEIL

L'EANM La Roselière accueille des adultes handicapés exerçant une activité professionnelle en ESAT ou en milieu ordinaire.

La capacité de la structure est de 39 places en accueil permanent et d'1 place en accueil temporaire.

Rattaché à La Roselière, le DHI (Dispositif d'Habitat Inclusif) accompagne 20 personnes dans leur projet de vie sociale et partagée et leur recherche de logement.

## PERSONNELS

- 22 salarié-e-s (18 ETP)

## INVESTISSEMENTS

- Travaux chaudière avec isolation des canalisations.
- Achat de volets électriques pour l'ensemble des chambres des personnes accueillies.
- Rénovation totale du grand salon avec mise en place d'un faux plafond et réfection des murs.
- Rénovation totale de l'appartement 112 pour le DHI.
- Achat d'une nouvelle télévision.
- Achat de deux machines à laver.
- Achat d'une auto-laveuse.
- Achat d'une cafetière et de petit matériel pour le DHI.



## ACTIVITÉS

- Fête des familles
- Repas de Noël avec un magicien.
- Soirées barbecue l'été.
- Médiathèque,
- Salle de sport,
- Esthétique



## TRANSFERTS

- Puy du Fou
- Zoo de Beauval





# LES TOURNESOLS

3 entrées ↑

8 rue des Augères - 77520 Donnemarie-Dontilly - 01 60 67 49 57 - lestournesols@adapei77.fr

## MODALITÉS D'ACCUEIL

Structure non-médicalisée, l'EANM Les Tournesols accueille des adultes en situation de handicap qui ne leur permet pas ou plus d'exercer une activité professionnelle. Ils disposent néanmoins d'une certaine autonomie pour participer à des activités socio-éducatives et pour réaliser les actes de la vie quotidienne avec un accompagnement adapté.

L'établissement dispose de 41 places en internat permanent, 2 places en internat temporaire  
L'accompagnement est organisé en unités de vie : Lilas, Camélia, Mimosa et Hortensia.

Les Tournesols propose également 12 places en accueil de jour (ADJ).

Une démarche d'inclusion et d'intégration est par ailleurs menée avec la commune de Donnemarie avec la participation des personnes accompagnées à de nombreuses activités municipales:

## PERSONNELS

- 43 salarié-e-s (39 ETP)

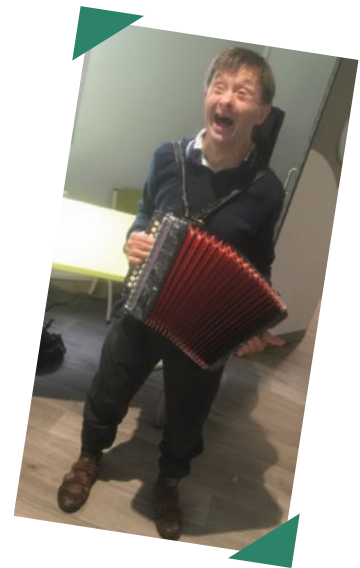
## INVESTISSEMENTS

- Achèvement des travaux avec pose de portails sécurisés et visiophones
- Rénovation complète du parking
- Rénovation de l'office de réchauffage (normes HACCP)
- Création d'une cuisine pédagogique
- Signalétique établissement



## ACTIVITÉS

- Fête de la Musique
- Barbecue
- Création du spectacle musical « Globe-Trotter » avec une chorégraphe et un musicothérapeute
- Participation des Patalo à des concerts et représentations.
- Soins esthétiques, massage, détente
- Sport et danse, animé par un coach sportif
- Zoothérapie
- Théâtre
- Musicothérapie
- Dessin et décoration
- Couture



## SORTIES et TRANSFERTS

- Provins, Moret-sur-Loing, Blandy-les-Tours
- Théâtre de Sens
- Cueillette de fraises, chèvrerie
- Nigloland, Bowling et fête foraine
- Tacots des Lacs, Aquarium Sealife, Parc des Félines
- Spectacle équestre de chevaliers
- Brocantes
- Carnaval
  
- Futuroscope



# LA MAISON DE CORBERON

2 entrées ↑  
↓ 1 sortie

7 rue d'Augers - 77560 Corberon - Les Marêts - 01 64 01 99 48 - corberon@adapei77.fr



## MODALITÉS D'ACCUEIL

Structure non-médicalisée, La Maison de Corberon accueille des adultes en situation de handicap qui ne leur permet pas ou plus d'exercer une activité professionnelle. Ils disposent néanmoins d'une certaine autonomie pour participer à des activités socio-éducatives et pour réaliser les actes de la vie quotidienne avec un accompagnement adapté.

L'établissement dispose de 24 places en accueil permanent.



## PERSONNELS

- 25 salarié-e-s (22 ETP)



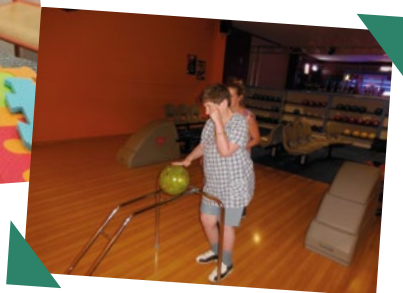
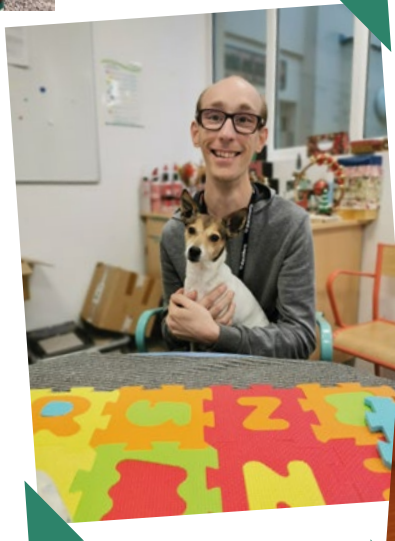
## INVESTISSEMENTS

- Aménagement des extérieurs et du jardin pédagogique
- Installation d'une tonnelle dans la cour intérieure



## ACTIVITÉS

- Danse
- Ping-pong
- Équitation
- Ferme pédagogique
- Piscine
- Randonnée
- Bowling
- Musique et musicothérapie
- Expression graphique
- Couture
- Esthétique
- Informatique
- Jeux de société
- Espaces verts
- Groupe de parole
- Médiation animale



## SORTIES

- Parc des Félines
- Parrot World
- Château de Guédelon
- Roseraie de Provins
- Pêche
- Labyrinthe maïs
- Parc du Point du jour



# LA JONCHERIE

4 entrées ↑  
↓ 3 sorties

10 rue Jules Lefebvre - 77220 Tournan-en-Brie  
01 64 25 35 96 - lajoncherie@adapei77.fr

## MODALITÉS D'ACCUEIL

La Joncherie accueille des adultes polyhandicapés ou présentant un handicap intellectuel, moteur ou somatique grave, qui nécessite le recours à une tierce personne pour les actes de la vie courante, une surveillance médicale et des soins constants.

L'établissement dispose de :

- 26 places en internat permanent
- 2 places en internat temporaire
- 1 place en externat

L'Accueil de jour de Rozay-en-Brie a ouvert le 7 novembre 2022 pour 7 jeunes adultes en situation de polyhandicap, principalement en provenance de la Marelle.

Le Service de Soutien et d'Aide aux familles (SSAAF) a quant à lui fermé le 31/12/2022. La très grande majorité des personnes accompagnées a trouvé une place en institution ou est prise en charge par des SAMSAH. Les quelques personnes sans solution vont être accompagnées par le nouveau dispositif « MAS hors les murs »

## PERSONNELS

- 44 salarié-e-s (38 ETP)

## INVESTISSEMENTS

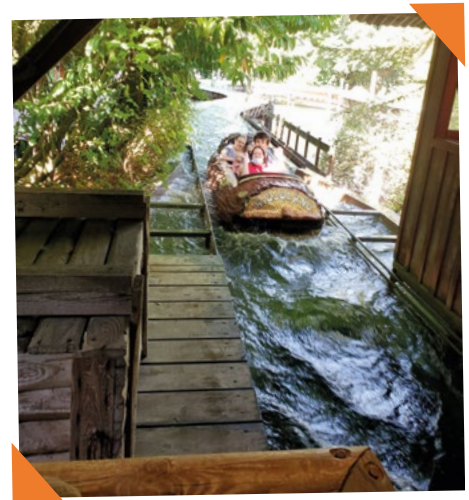
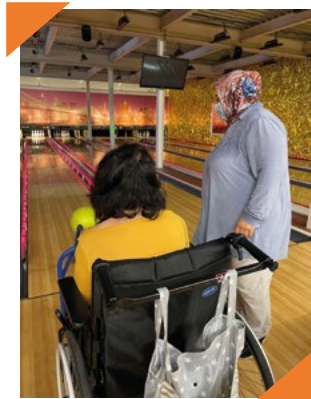
- Acquisition d'une auto-laveuse pour l'entretien des locaux
- Achat de meubles muraux pour l'infirmerie





## ACTIVITÉS

- Atelier Pâtisserie
- Atelier « Je suis, je veux, je peux »
- Bibliothèque
- Atelier activité de création manuelle, perles, dessin, peinture...
- Jeux de société
- Musique avec instruments
- Karoké
- Musicothérapie
- Piscine
- Équitation
- Danse
- Atelier terre
- Sport adapté
- Journées à thème
- Barbecue
- Halloween
- Fête de Noël



## SORTIES

- Zoo de Vincennes
- Parrot World
- Nigloland
- Bowling
- Parc des félins,
- Musée des macarons de Réau,
- Cinéma
- Séjours adaptés pour une dizaine de résidents



# LA MARELLE

30 rue Jean Rostand - 77380 Combs-la-Ville  
01 60 34 14 09 - lamarelle@adapei77.fr

## MODALITÉS D'ACCUEIL

L'IME La Marelle a accueilli des enfants et adolescents de 3 à 20 ans polyhandicapés jusqu'à la fermeture de l'établissement le 31 décembre 2022.

Des solutions de réorientation ont été trouvées pour l'ensemble des enfants et jeunes accueillis.

## ACTIVITÉS

- Art plastiques
- Créations manuelles,
- Makaton, PECS
- détente et relaxation
- Musicothérapie,
- Zoothérapie
- Ferme pédagogique
- Poney
- Séances Snoezelen
- Orthophonie, psychomotricité





## SORTIES

- Balnéothérapie
- Piscine
- Ballade en forêt
- Run&Trail APF
- Fête des familles
- Trampoline Parc
- Parc des Félines
- Randonnées et activités de plein air



# SESSAD LA PÉPINIÈRE

70 rue de l'Industrie - 77176 Savigny-le-Temple - 01 64 89 39 20 - lapepiniere@adapei77.fr

## MODALITÉS D'ACCUEIL

Service d'Éducation Spécialisée et de Soins à Domicile (SESSAD), La Pépinière accompagne des enfants scolarisés présentant une déficience intellectuelle, avec ou sans troubles associés. L'accompagnement mis en place au sein de l'établissement tend à favoriser leur épanouissement et leur autonomie.

La Pépinière accueille 21 enfants âgés de 3 à 18 ans, sur notification MDPH.

## PERSONNELS

- 8 salarié-e-s (4,7 ETP)

Pour répondre aux besoins des jeunes accompagnés, l'équipe professionnelle est constituée :

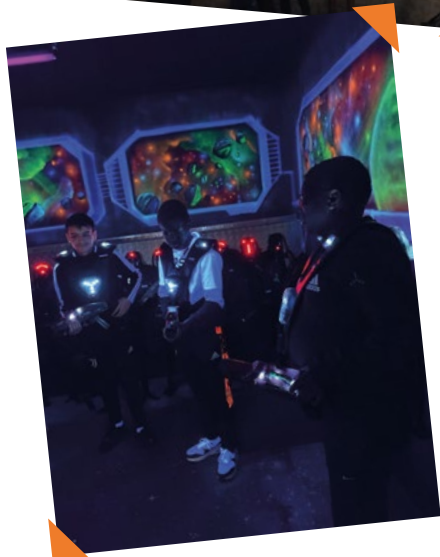
- d'une direction
- d'éducateurs spécialisés
- d'une psychomotricienne
- d'une Psychologue
- d'un Médecin
- d'orthophonistes Extérieurs au service





## ACTIVITÉS

- Sport adapté avec l'UFOLEP : tir à l'arc, jeux de ballon
- Atelier théâtre
- Médiation animale à la ferme pédagogique de Saintry
- Atelier groupe orientation
- Atelier entretien des véhicules
- Atelier cuisine



## SORTIES

- Séjour à la mer
- Visite musés
- Laser Game
- Piscine
- Bowling
- Cueillette des fruits à la ferme
- Théâtre



# IME LA PÉPINIÈRE

2 entrées ↑  
↓ 3 sorties

70 rue de l'Industrie - 77176 Savigny-le-Temple - 01 64 89 39 20 - lapepiniere@adapei77.fr

## MODALITÉS D'ACCUEIL

L'IME accueille 34 enfants et adolescent-e-s (de 8 à 20 ans) en situation de déficience intellectuelle, associée ou non à des troubles du comportement.

La prise en charge tend à favoriser l'autonomie dans la vie quotidienne, l'apprentissage scolaire, la communication, la socialisation et la santé.

Les personnes accompagnées vivant à domicile, un système de transport interne est mis en place le matin et le soir.

## PERSONNELS

- 29 salarié-e-s (27 ETP)
- Formations :
  - Accompagnement enfants et adolescents avec troubles du neuro-développement
  - NEPSY
  - Remédiation cognitive





## ACTIVITÉS

- Remédiation cognitive
  - Apprentissage, renforcement de la communication
  - Peinture, dessin, création
  - Apprentissage des transports en commun
  - Activités pré-professionnelles : conditionnement, menuiserie, entretien de locaux, nettoyage de véhicules
  - Habilités sociales
  - Autonomie fonctionnelle: habillage, déshabillage, hygiène, toilette, prise de repas
  - Psychomotricité, orthophonie par prestataire extérieur, conventionné avec l'établissement
  - Suivi psychologique, entretien individuel à la demande, groupe de paroles
- 
- Opérations Brioches : 5 lieux de vente, 1 700 € récoltés pour financer du matériel sportif, éducatif et pédagogique ou des sorties / transferts
  - Mobilisation en faveur du Téléthon



## SORTIES et TRANSFERTS

- Laser game
- Trampoline Parc
- Cinéma
- Restaurant
- Participation à la journée Handensemble organisée par l'association sportive « Sénart Agglomération Handball » avec des jeunes de la Fondation Ellen Poidatz
- Journée au Stade de France avec l'association « Premiers de cordée » : football, danse, judo, surf, basket-ball, rugby, tennis, escalade
- Transfert dans un camping à proximité de Fontainebleau : escalade et travail sur l'autonomie d'un groupe de 5 jeunes.
- Transfert à Lille : découverte et orientation pour 6 jeunes accueillis, travail sur l'autonomie pour un éventuel passage vers le secteur Adulte.



# ESAT Les Ateliers braytois

6 rue des Clomarts - 77130 Montereau-Fault-Yonne  
01 60 96 23 12

128 rue du Dr. Schweitzer - 77480 Bray-sur-Seine  
01 60 67 11 94

26 rue Einstein - 77480 Bray-sur-Seine  
01 60 67 25 40

6 rue Buat - 77160 Provins  
01 60 58 80 61

esat@adapei77.fr

## PERSONNELS

- 126 travailleurs handicapés (137 ETP accordés), 28 salariés de droit commun (25 ETP)
- Recrutement d'un nouveau Directeur adjoint

## INVESTISSEMENTS

- Achat d'un véhicule frigorifique et sécurisation du quai de déchargement de la légumerie
- Sécurisation de la centrale d'achat (bâtiment et terrain)
- Achat d'un véhicule adapté pour les livraisons de la légumerie par tes travailleurs handicapés, en autonomie.
- Machine à laver et sèche-linge industriels pour la Friperie.

## NOUVEAUTÉS

- Mise en place d'un atelier retouche et broderie sur vêtements
- Partenariat Espaces verts avec les communes autour de Bray.
- Création d'un atelier maintenance et entretien du matériel des Espaces verts
- Présentation du fonctionnement et du projet d'installation d'un GEM (groupe d'entraide mutuelle) à Bray
- Mise en place d'un atelier FALC
- Participation à la SEEPH (Semaine européenne pour l'emploi des personnes handicapées)

## LÉGUMERIE

- Démarrage de la production en juillet.  
L'effectif TH est de 12 personnes, accompagnées de deux monitrices d'atelier et d'une monitrice principale.
- Production de pommes de terre, carottes et oignons pour Elior, qui prépare les repas des personnes accompagnées
- Fourniture de la cuisine centrale de Nemours (à destination des hôpitaux de Montereau-Fault-Yonne, Fontainebleau et Nemours).
- Mise en place d'un partenariat avec une méthanerie qui produit de l'énergie en transformant les déchets de légumes.



## CENTRALE D'ACHATS

- Fourniture de l'ensemble des établissements de l'association en :
  - EPI : une trentaine d'articles
  - Produits d'entretien : 70 articles
  - Dotations alimentaires : 180 articles
  - Vêtements de travail : 3 modèles de chaussures de sécurité

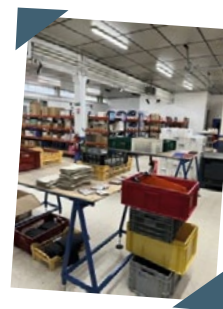


## CONDITIONNEMENT

- Le Groupe Hermès rejoint nos clients. Deux activités sont confiées aux travailleurs de l'Esat.



- Cadrage de peaux de lézards, peaux humides tendues jusqu'à séchage
- Tri de peaux par couleur et taille, découpage de gabarits destinés à la petite maroquinerie.



## ENTRETIEN DES LOCAUX

- Nombreux nouveaux clients (communication autour de Bray et Montereau. Jusqu'à 8 travailleurs handicapés en intervention..





# L'Adapei 77 en travaux

## La Marguette :

- Travaux d'accessibilité, d'humanisation et sécurité incendie
- Création de 2 chambres individuelles
- Reconfiguration des espaces Code du Travail

Poursuite des travaux en 2022.



LE CÈDRE BLEU



LA MARGUETTE



COMPLEXE  
MÉDICO-SOCIAL



SIÈGE SOCIAL



LES ORMES



LES TILLEULS



LA MAISON DE CORBERON



LES TOURNESOLS



- Territoire de Marne et Morin
- Territoire du Provenois
- Territoire de Sénart

## Les Tournesols :

- Travaux d'accessibilité, d'humanisation et sécurité incendie
- Création de 35 chambres individuelles et de 4 chambres doubles
- Création d'unités de vie
- Reconfiguration des espaces Code du Travail

Fin des travaux en 2022. Visite de sécurité des pompiers en décembre 2022

## Complexe médico-social de Moissy-Cramayel :

### Construction d'un complexe médico-social regroupant à terme :

- MAS de 29 places
- IME de 36 places
- Internat IME de 5 places
- SESSAD de 42 places
- Équipe mobile d'appui en santé 20 places
- Petite unité résidentielle pour autistes (PUR) de 6 places

Fin des travaux prévue en décembre 2022

## Les Tilleuls :

- Étude pour la réalisation de travaux d'humanisation, sécurité incendie et accessibilité

## La Maison de Corberon :

- Étude pour la création d'une réserve incendie sur site
- Étude pour la création de vestiaires pour les salarié-e-s
- Diagnostic la construction d'une station d'épuration.

## Les Ormes :

- Travaux d'accessibilité, d'humanisation et de sécurité
- Réorganisations des espaces Code du Travail

Début des travaux juillet 2022

## Le Cèdre Bleu :

- Étude de réaménagement de l'ancienne balnéo du rez-de-chaussée en bureau et de l'ancien accueil de jour.

Adapei 77, association Loi 1901, 2 ter rue René Cassin - 77 000 Melun  
Directeur de la publication : Dominique Chapron  
Éditorial et maquette : Charlotte Vassallo

© Tous droits réservés - 2023.  
Intérieur : DR

Imprimé par Graphic Union, 4 rue de la Petite Ferme - 77173 Chevry-Cossigny





## Adapei 77

2 ter rue René Cassin - 77000 Melun  
contact@adapei77.fr - 01 60 56 54 77

 [adapei77.org](http://adapei77.org)  [adapei77](https://www.linkedin.com/company/adapei77)